

2018 年度研究生教学案例

案例正文

南昌八一广场景观设计布局与视觉表达

第一讲

案例一：《南昌八一广场景观设计布局与视觉表达入口广场 0102 区文本分析》

1、标题：《南昌八一广场景观设计布局与视觉表达入口广场 0102 区文本分析》

2、首页注释：

案例涉及的知识点：

- (1) 分析景观设计中入口广场的设计手法以及处理效果。
- (2) 南昌八一广场入口广场的景观植物配置及其表现形式。
- (3) 南昌八一广场入口广场的景观硬质材料。
- (4) 南昌八一广场入口广场所带来的审美体验。

3、中英文摘要及关键词

从南昌八一起义的历史以及区位导入，围绕实地测绘考察的八一广场入口分区进行介绍与分析，辨析南昌八一广场入口广场所带来的设计手法、设计效果、景观植物、景观硬质材料以及审美所带来的全新体验。

From the introduction of the history and location of Nanchang Bayi Righteousness, this paper introduces and analyses the entrance partition of Bayi Square, which is surveyed by field surveying and mapping. It also discusses the design techniques, design effects, landscape plants, landscape hard materials and aesthetic experience brought by the entrance square of Nanchang Bayi Square.

关键词：南昌八一广场；景观设计；审美效果

4、引言/开头

纪念性公园的性质 纪念性公园是为当地的历史人物、革命活动发生地、革命伟人及有重大历史意义的事件而设置的公园。另外还有些纪念公园是以纪念馆、陵墓等形式建造的，如南京中山陵、鲁迅纪念馆等。

纪念性公园的任务 为颂扬具有纪念意义的著名历史事件—重大革命运动或纪念杰出的科学文化名人而建造的公园，其任务就是供后人瞻仰、怀念、学习等，另外，还可供游览、休息和观赏。

5、背景介绍

(1) 南昌八一广场位置及背景:

八一广场，位于江西省南昌市东湖区，位置在八一大道、北京西路、中山路、孺子路等市区主干街道的交汇处，原名人民广场，始建于1952年。

八一广场占地面积7.8万平方米，主要包括以纪念塔为标志的纪念区、南端的追忆区、以8块浮雕为载体的怀念区和北端的市民休闲区等四大功能区。[2-3] 八一广场是南昌市的中心地带，江西省最大的城市中心广场，南昌市和江西省政治、经济、文化、娱乐休闲等活动的重要场所，伫立着由叶剑英元帅题写的“八一南昌起义纪念塔”。

2010年，南昌八一广场南昌起义、秋收起义、井冈山斗争、红都瑞金、万里长征、敌后抗日、解放战争、钢铁长城等8块“军史浮雕”获住房和城乡建设部、文化部颁发的“新中国城市雕塑建设成就奖”。



明清时期，该地域是顺化门外的护城河和沼泽地；清朝光绪年间（1875年—1908年），清政府在沼泽地开辟出训练新兵的大校场；宣统三年（1911年），革命军于大校场整集，推翻了清政府在江西的统治，建立中华民国江西政府。

民国元年（1912年）10月28日，孙中山在大校场检阅了李烈钧部的江西革命军；民国十七年（1928年），南昌城市改造，拆去顺化门，填塞护城河，修建绕城公路（今八一大道），使之具备了广场的雏形。

1956年，人民政府在城建工程中，正式命名“人民广场”，并加扩充拓展，广场作为城市中心的地位得到确定。半个世纪以来，广场经过多次改造和扩建，一直是省会城市中政治、经济、文化活动的重要场所。

1969年，八一广场进行第一次改造。

1977年8月1日，广场上开始兴建“八一南昌起义纪念塔”。同时，广场进行大整修，人民广场改名为“八一广场”。

1979年1月8日，八一起义纪念塔建设落成，成为南昌英雄城的标志性建筑。

1983年，八一广场进行第二次改造。

1993年，八一广场进行了第三次改造。

1995年，八一广场新增东西两侧二块绿色游园，扩大广场绿地面积47700平方米。

2001—2004年，在中共南昌市委和市政府的主持下，实施大规模的扩建改造工程，使之成为突现八一南昌起义中心主题，包括纪念性、标志性、群众性和休闲性多项功能的大型现代化城市广场。广场核心区面积扩至七万八千平方米，周边面积扩至三十多万平方米。

2005年1月1日，南昌市人民政府实施《南昌市八一广场管理规定》。

2017年03月10日，为迎接南昌起义90周年庆，八一广场实施改造扩建。

(2) 纪念性公园的规划原则：

布局形式应采用规划式布局，特别是在纪念区，在总体规划图中应有明显的轴线和干道。地形处理，在纪念区应为规则式的平地或台地，主体建筑应安排在园内最高点处。

在建筑的布局上，以中轴对称的布局方式为原则，主体建筑应在中轴的终点或轴线上，在轴线两侧，可以适当布置一些配体建筑，主体建筑可以是纪念碑、纪念馆、墓地、雕塑等。

在纪念区，为方便群众的纪念活动，应在纪念主体建筑前方，安排有规则式的广场，广场的中轴线应与主体建筑轴线在同一条直线上。

除纪念区外，还应有一般园林所应有的园林区，但要求两区之间必须建筑、山体或树木分开，二者互不通视为好。

在树种规划上，纪念区以具有某些象征意义的树种为主，如松柏等，而在休息区则营造一种轻松的环境。

(3) 南昌八一广场的建筑格局：

新八一广场平面图（2017年08月01开放）

占地面积 7.8 万平方米，分成四个主要功能区：一是南部的纪念区，占地面积约 2.1 万平方米，其中绿地面积约 6000 平方米；二是中部的文化区，占地面积约 2.4 万平方米，其中绿化面积约为 1 万平方米，水体面积约 1680 平方米；三是南端的追忆区、以 8 块浮雕为载体的怀念区；四是北部的休闲区，占地面积约为 2.1 万平方米，其中绿地面积约为 4000 平方米。

八一广场纪念碑



南昌八一起义纪念碑位于广场中心，为广场中的标志性建筑，高 53.6 米，由台基、塔座、塔身、塔顶四部分组成。塔座正面镌刻“八一南昌起义简介”碑文，东、南、西三面各有一幅反映武装起义的人物浮雕。塔身正面为“八一南昌起义纪念碑”铜胎鎏金大字。塔顶由一支直立的巨型“汉阳造”步枪和一面八一军旗组成。纪念碑造型雄伟挺拔，寓意明快深刻。

军旗升起的地方
江泽民

Baidu

题词位于升旗台北侧，汉白玉镌刻着江泽民的题词“军旗升起的地方”，突出了南昌在中国革命中的特殊历史地位。升旗台的南侧，与之相对称的汉白玉镌刻着毛泽东手书“星星之火，可以燎原”，反映了井冈山道路对于中国革命胜利的意义。

(4) 南昌八一广场的建筑特色:

八一广场全方位突出了“八一历史文化”这一主题，八一广场纪念区、文化区、追忆区、休闲区以不同形式展现八一起义。八一广场以“八一纪念塔为核心”分别向广场南、北两端拓展，从广场南端历史景墙、中心纪念塔、革命雕塑、军史长廊到北端万达商业中心，在时空上形成串联，展现党从五四运动到新中国成立至今发展历程的穿越之轴。

(5) 南昌八一广场的建设规划:

《南昌市中心城区地下空间专项规划》中提出，南昌市将规划建设3个地下综合体、3条地下商业步行街及4处地下商业设施。

南昌市将结合各片区的中心布置4处地下商业设施，包括红谷滩CBD、旧城中心（八一大道和中山路）、城东副中心（北京东路与上海路交叉口）、瑶湖片区中心（紫阳大道与尤氨路交叉口）

6、内容（对案例内容的描述（大中型案例宜分节，并有节标题），要求语句通顺，层次分明，概念准确，新名词或英文缩写应有解释。

(1) 通过对南昌八一广场的区位分析、历史背景以及实地调研测绘对八一广场初步感知。

(2) 通过景观植物的实地调查分析、景观硬质材料的分析进而得出景观广场入口设计的手法，体会设计与空间景观艺术结合。

(3) 通过对入口以及周边环境的分析体会景观设计与周围环境设施的结合。

(4) 课件中经典的手绘案例，实景图以及设计表现的审美体验以及效果表现。

7、结尾或小结

(1) 南昌八一广场入口的广场设计通过主从与重点、空间的对比、藏与露的不同设计手法形成入口的广场景观。

(2) 通过对南昌八一广场0102区的景观植物实地调研景观硬质材料以及景观与周边环境的关系实地考察得出作纪念性广场入口的实际做法。

(3) 在实地考察与讲解课件的同时培养硕士研究生对景观空间的再认识以及对艺术审美的再加强。

8、附件一 PPT 课件

9、思考题

- (1) 南昌八一广场 0102 区入口广场的设计手法是怎样的？
- (2) 南昌八一广场 0102 区入口广场的景观植物设计与景观硬质材料的设计手法是？
- (3) 你认为景观植物在景观设计中有什么作用景观硬质材料呢？
- (4) 如何看待南昌八一广场 0102 区与周边空间环境的关系？

第二讲

案例二：《南昌八一广场景观设计布局与视觉表达入口广场 03 区文本分析》

1、标题：《南昌八一广场景观设计布局与视觉表达入口广场 03 区文本分析》

2、首页注释：

案例涉及的知识点：

- (1) 南昌八一广场 03 区北部休闲区整体范围介绍。
- (2) 南昌八一广场 03 区景观雕塑介绍。
- (3) 南昌八一广场汉白玉浮雕介绍。
- (4) 景观设计中的路灯小品介绍。
- (5) 景观植物配置、景观硬质材料以及景观与周围环境的关系。

3、中英文摘要及关键词

从上一堂课的景观广场 0102 区设计导入，围绕南昌八一广场 03 区景观雕塑汉白玉浮雕以及景观设计小品景观植物景观材料进行介绍与分析，体会景观空间设计手法以及处理效果从而实现景观教学。

Introduce and analyze the landscape sculpture Hanbaiyu relief and landscape design sketch plant landscape materials from 0102 District of Landscape Square in the last lesson. Experience the landscape space design techniques and treatment effect, so as to realize landscape teaching.

关键词：南昌八一广场；景观设计；景观雕塑；汉白玉浮雕；景观小品

4、引言/开头（时间、地点、决策者、关键问题等信息）

纪念区 位于大门的正前方，从公园大门进入园区后，直接进入视线的就是纪念区。在纪念区由于游人较多，因此应有一个集散广场，此广场与纪念物周围的广场可以用规划的树木、绿篱或其他建筑分隔开。在纪念区，一般根据其纪念性的内容不同而有不同的建筑和设施。

园林区 布局上以自然式布局为主，不管在种植还是在地形处理上。在地形处理上要因地制宜，自然布局，一些在综合性公园内的设施均可以此区设置，如果有条件许可，还应设置一些水景，座椅等。

5、背景介绍

(1) 南昌八一广场位置及背景：

八一广场，位于江西省南昌市东湖区，位置在八一大道、北京西路、中山路、孺子路等市区主干街道的交汇处，原名人民广场，始建于1952年。

八一广场占地面积7.8万平方米，主要包括以纪念塔为标志的纪念区、南端的追忆区、以8块浮雕为载体的怀念区和北端的市民休闲区等四大功能区。八一广场是南昌市的心脏地带，江西省最大的城市中心广场，南昌市和江西省政治、经济、文化、娱乐休闲等活动的重要场所，伫立着由叶剑英元帅题写的“八一南昌起义纪念塔”。

2010年，南昌八一广场南昌起义、秋收起义、井冈山斗争、红都瑞金、万里长征、敌后抗日、解放战争、钢铁长城等8块“军史浮雕”获住房和城乡建设部、文化部颁发的“新中国城市雕塑建设成就奖”。

(2) 景观雕塑

景观雕塑属于雕塑艺术的一种。主要用于园林景观或城市景观等户外景观场所。

景观雕塑区别于摆件类的雕塑，主要是形体相对较大，审美要求更偏向于公共审美观，材质方面有更强的防风雨，防紫外线要求，主要采取铜、不锈钢、玻璃钢树脂、天然石材等。

景观雕塑从造型上主要分为写实雕塑与抽象雕塑；写实雕塑重点体现在形体逼真，抽象雕塑重点在诱人联想。

根据景观雕塑所起的不同作用，可分为纪念性景观雕塑、主题性景观雕塑、装饰性景观雕塑和陈列景观雕塑。

纪念性景观雕塑，必须有雕塑，而且必须以雕塑为主。以雕塑的形式来纪念人与事。纪念性景观雕塑最重要的特点是它在环境景观中处于中心或主导位置，起到



控制和统帅全部环境的作用。所有环境要素和总平面设计都要服从雕塑的总立意。

纪念性景观雕塑根据需要可建造成大型和小型二种。大型纪念性环境有前苏联为纪念反法西斯战争的胜利以及著名的斯大林格勒大血战而建立的“祖国—母亲”纪念性景观雕塑。纪念性景观雕塑并不一定都是大型的，比较小型的纪念性景观雕塑更为普遍。

主题性景观雕塑是指通过主题性景观雕塑在特定环境中揭示某些主题。主题性景观雕塑同环境有机结合，可以充分发挥景观雕塑和环境的特殊作用。这样可以弥补一般环境缺乏表意的功能，因为一般环境无法或不易具体表达某些思想。

主题性景观雕塑最重要的是雕塑选题要贴切。一般采用写实手法。

装饰性景观雕塑是以装饰性景观雕塑作为环境主要构成要素。装饰性景观雕塑调整可丰富环境特色。

陈列性景观雕塑是指以优秀的雕塑作品作为环境主体的内容。

6、内容（对案例内容的描述（大中型案例宜分节，并有节标题），要求语句通顺，层次分明，概念准确，新名词或英文缩写应有解释。

（1）整体介绍南昌八一广场 03 区位主入口广场的位置，北部休闲区是市民聚会、交流、娱乐、纳凉的场所。早期由喷泉兼水幕电影、军史长廊及国旗台界定，形成一个扇形硬地。后期取消了原有水幕电影，改为市民参与互动性强的抛物跳泉。

（2）南昌八一广场景观雕塑的介绍：

设计原理：作为新年景观标志，已经在八一广场有最少两年的历史，唯一的区别在于鼓状花环上的生肖不同。

红黄两色：洋溢着新年喜庆的氛围。

房屋状结构：象征着家。

梁状结构：由中国特有的横梁构架变形而来。

鼓状花环：三三为一组预示着三阳开泰，新的一年刚刚开始。

辅助标志：模仿新年鞭炮造型，带有新年的热闹喜悦的意味。

（3）南昌八一广场军史长廊由透明玻璃构成，下面用三十二块汉白玉的精美镌刻。通风和投影设备，夜晚结合隐藏式灯具及投影 图像播放微电影，让广大市民通过文字和影像等多种 形式领悟中国人民解放军的发展壮大史。

(4) 南昌八一广场汉白玉栏杆雕塑八块巨大的汉白玉浮雕，分别以虎门禁烟、金田起义、武昌起义、五四运动、五卅运动，南昌起义、抗日游击战，胜利渡长江为主题。在“胜利渡长江”的浮雕两侧，另有两幅以“支援前线”、“欢迎中国人民解放军”为题的装饰浮雕。

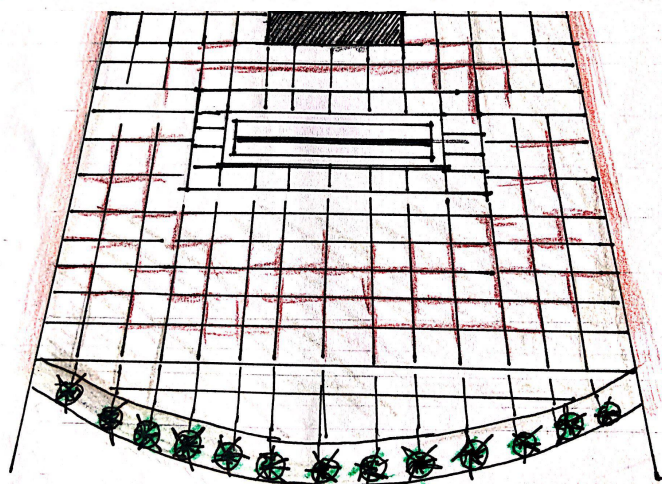
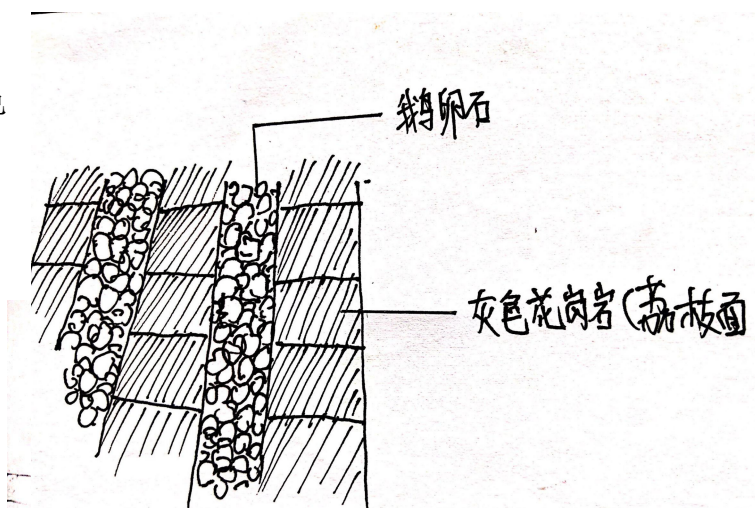
(5) 南昌八一广场景观小品：天桥，钢架铁皮结构，整体呈现灰黑色，有六十六个阶梯，起沟通着八一广场北部休闲区和周边商业街的作用。路灯，八一广场路灯：提炼南昌市市花金边瑞香作为设计元素，更换了原广场周边亮度不高、灯具陈旧的松塔灯及路灯，提升了路灯的大气感与装饰感。灯杆底部采用铝合金装饰套管，花纹采用蚀刻工艺，蚀刻广玉兰图案。喷泉，抛物跳泉：跳泉水柱的长短及速度可以通过控制器遥控，随着音乐、灯光变化跳跃，丰富了市民的娱乐生活，增强了市民的参与度。

(6) 南昌八一广场景观硬质材料设计铺地简单而富有宽容性，灰色系瓷砖大面积铺设，采用耐磨防滑的材料和自身的色彩，图案来装饰广场通过一定的组合形式来强调空间的存在与节奏感。

(7) 南昌八一广场景观植物设计三色堇：耐寒，喜凉爽，喜阳光。有红，紫，黄，白等颜色。万寿菊：耐寒，喜温暖。以金黄色，橘黄色为主。一串红：喜阳，耐半阴，是常用的红花品种。鸭掌木：常绿灌木，深绿色，小花淡红色，浆果深红色。喜温暖，湿润，半阳环境。杜英：常绿速生树种，材质好，适应性强，病虫害少，花白色。杜鹃：花冠漏斗形，有红、淡红、杏红、雪青、白色等。喜凉爽、湿润、通风的半阴环境，既怕酷暑又怕严寒。

(8) 景观 03 区位与周边环境的关系：八一广场商圈。

旧与新：旧在于之前 KFC 和沃尔玛创造的记录至今无法打破，新在



于与其竞争的红谷滩新区中央商务区在迅速发展。

优与劣：无法改变以往的商业模式，受八一广场建设限制，存在先天不足。优点在于商业紧凑。

融与通：打造一个融合商业，历史，文化与旅游的多元化商业圈。

7、结尾或小结

(1)通过南昌八一广场 03 区域主入口广场的课件分析探讨了景观设计中的景观雕塑，景观汉白玉浮雕景观小品以及景观植物和景观硬质材料。

(2) 总结南昌八一广场 010203 三个分区作为入口广场的设计分析设计手法从而得出景观设计手法为以后设计工作学习提供良好的基础。

8、附件二 PPT 课件

9、思考题

(1) 景观雕塑在景观设计中的作用如何？

(2) 景观小品有哪些更好的处理方式?以实际案例进行分析整理。

(3) 如何设计纪念性广场的入口景观？

第三讲

案例三：《南昌八一广场景观设计布局与视觉表达承景部分 04 区文本分析》

1、标题：《南昌八一广场景观设计布局与视觉表达承景部分 04 区文本分析》

2、首页注释：

案例涉及的知识点：

- (1) 纪念性广场中的军事浮雕的设计与融合。
- (2) 承景部分的景观植物配置与分析。
- (3) 景观广场设计的审美体验。
- (4) 景观设施（园路、座椅、雾森）

3、中英文摘要及关键词

从景观设计方法起承辗转和的手法进行导入，围绕南昌八一广场景观设计布局与视觉表达承景 04 区域的实地考察测绘进行介绍与分析，学习环境艺术设计的创意与表达，从而提高硕士研究生的审美能力、创意能力、表达能力。

From the perspective of landscape design methods, this paper introduces and analyses the layout of landscape design and visual expression of Chengjing 04 in Nanchang Bayi Square, and studies the creativity and expression of environmental art design, so as to improve the aesthetic, creative and expressive abilities of postgraduates.

关键词：景观设计；浮雕设计；创意与表达；审美能力

4、引言/开头

出入口 纪念性公园的大门一般位于城市主干道的一侧，因此，在地理位置上特别醒目，同时为突出纪念性公园的特殊性，一般在门口两侧用规则式的种植方式对植一些常绿树种。大门内外可设置大小型广场，为疏散人流之用。

纪念区 在布局上，以规则的平台式建筑为主，纪念碑一般位于纪念性广场 的几何中心，所以在绿化种植上应与纪念碑相协调，为使主体建筑具有高大雄伟之感，在种植设计上，纪念碑周围以草坪为主，可以适当种植一些具有规则形状的常绿树种。纪念馆一般位于广场的一侧，建筑本身应采用中轴对称的布局方法，周围其他建筑与主体建筑相协调，起陪衬作用，在纪念馆前，用常绿按规则式种植，以达到与主体建筑相协调的目的。

园林区 园林区在种植上应结合地形条件，按自然式布局，特别是一些树丛、灌木丛，是最常用的自然式种植方式。别外，植物的选择上应注意与纪念区有所区别。

5.背景介绍

(1)南昌八一广场 04 区域简介：

南昌八一广场 040507 部分属于景观广场设计中的承景部分。



(2) 纪念性广场的意义

城市广场中的纪念性广场通常是指在具有历史纪念意义的地区，或是以历史文物、纪念碑等为主题，用以纪念某一历史事件或某一人物的广场。在这类广场中，具像雕塑往往发挥着重要作用，成为被市民认同的城市标志物，主要是以为目的。有时也与政治广场、集会广场合并设置为一体。社会在发展，人类在进步，设计也在不断的创新。因此，现代的纪念性广场越来越趋向综合性、多元化发展。

纪念性广场是城市风貌、文化内涵和景观特色集中体现的场所。一个城市是否具有悠久的历史、是否具有英雄事迹、是否具有丰功伟绩、是否具有值得纪念和学习的人物与事件，都将在纪念性广场中一一体现出来。

纪念性广场作为城市规划中的一部分，当然具有其特殊的意义，并将在无形中为城市做出巨大的贡献。例如：

1. 增强了城市的休闲娱乐空间，为忙碌的市民提供一处放松精神的场所。它结合广大市民的日常生活、文化活动，满足他们对城市空间环境日益增长的艺术审美要求。在设计手法与美学设计思想上运用了对比与统一、变化与协调、比例与尺度、均衡与稳定、呼应与衬托、节奏与韵律等，使广场本身所表现出来的和谐魅力、良好景观给人们以美妙的视觉艺术享受。
2. 庄严、宏伟、明朗、壮丽、祥和的气氛，使人们产生积极向上、自豪、欢快和向往的情绪，唤起人们内心的情感，达到陶情冶性、愉悦身心的目的。
3. 在一定程度上能够带动当地的旅游产业的发展。纪念性广场无论是纪念人物还是事件，都是值得纪念和学习的。当它与城市的大环境、小背景相结合形成一条旅游线时，此广场不仅实现了其凭吊、瞻仰、纪念、游览的目的，同时也为本城市起到了宣传的作用，从而能够在更大程度上吸引全国各地的人们来到本城市旅游观光。

6、内容（对案例内容的描述（大中型案例宜分节，并有节标题），要求语句通顺，层次分明，概念准确，新名词或英文缩写应有解释。

(1) 军事浮雕设计浮雕是雕刻的一种，雕刻者在一块平板上将他要塑造的形象雕刻出来，使它脱离原来材料的平面。浮雕是雕塑与绘画结合的产物，用压缩的办法来处理对象，靠透视等因素来表现三维空间，并只供一面或两面观看。浮雕一般是附属在另一平面上的，因此在建筑上使用更多，用具器物上也经常可以看到。由于其压缩的特性，所占空间较小，所以适用于多种环境的装饰。近年来，它在城市美化环境中占了越来越重要的地位。浮雕在内容、形式和材质上与圆雕一样丰富多彩。浮雕的材料有石头、木头、象牙和金属等。浮雕为图像造型浮突于石料表面（与沉雕正好相反），是半立体型雕刻品。根据图像造型脱石深浅程度的不同，又可分为浅浮雕和高浮雕。浅浮雕是单层次雕像，内容比较单一；高浮雕则是多层次造像，内容较为繁复。浮雕的雕刻技艺和表现体裁与圆雕基本相同。古今很多大型

纪念性建筑物和高档府第、民宅都附有此类装饰，其主要作品是壁堵、花窗和龙柱（早期）及柱础等。浮雕，是在平面上雕刻出凹凸起伏形象的一种雕塑，是介于圆雕和绘画之间的艺术表现形式。浮雕的空间构造可以是三维的立体形态，也可以兼备某种平面形态；既可以依附于某种载体，又可相对独立地存在。

一般地说来，为适合特定视点的观赏需要或装饰需要，浮雕相对圆雕的突出特征是经形体压缩处理后的二维或平面特性。浮雕与圆雕的不同之处，在于它相对的平面性与立体性。它的空间形态是介于绘画所具有的二维虚拟空间与圆雕所具有的三维实体空间之间的所谓压缩空间。压缩空间限制了浮雕空间的自由发展，在平面背景的依托下，圆雕的实体感减弱了，而更多地采纳和利用绘画及透视学中的虚拟与错觉来达到表现目的。与圆雕相比，浮雕多按照绘画原则来处理空间和形体关系。但是，在反映审美意象这一中心追求上，浮雕和圆雕是完全一致，不同的手法形式所显示的只是某种外表特征。作为雕塑艺术的种类之一，浮雕首先表现出雕塑艺术的一般特征，即它的审美效果不但诉诸视觉而且涉及触觉。与此同时，它又能很好地发挥绘画艺术在构图、题材和空间处理等方面的优势，表现圆雕所不能表现的内容和对象，譬如事件和人物的背景与环境、叙事情节的连续与转折、不同时空视角的自由切换、复杂多样事物的穿插和重叠等。平面上的雕凿与塑造，使浮雕可以综合雕塑与绘画的技术优势，使浮雕的塑造语言比之其它雕塑尤其是圆雕，具有更强的叙事性同时也不失一般雕塑的表现性。

压缩空间的不同程度，形成浮雕的二种基本形态——高浮雕和低浮雕。

高浮雕由于起位较高、较厚，形体压缩程度较小，因此其空间构造和塑造特征更接近于圆雕，甚至部分局部处理完全采用圆雕的处理方式。高浮雕往往利用三维形体的空间起伏或夸张处理，形成浓缩的空间深度感和强烈的视觉冲击力，使浮雕艺术对于形象的塑造具有一种特别的表现力和魅力。法国巴黎戴高乐广场凯旋门上的著名建筑浮雕《1792年的出发》，是高浮雕的杰作。艺术家将圆雕与浮雕的处理手法加以成功的结合，充分地表现出人物相互叠错、起伏变化的复杂层次关系，给人以强烈的、扑面而来的视觉冲击感。浅浮雕起位较低，形体压缩较大，平面感较强，更大程度地接近于绘画形式。它主要不是靠实体性空间来营造空间效果，而更多地利用绘画的描绘手法或透视、错觉等处理方式来造成较抽象的压缩空间，这有利于加强浮雕适合于载体的依附性。美索不达米亚的古亚述人，大概是最善于用此手段进行艺术表现的艺术家。在一系列的“亚述人狩猎图”中，他们很好地运用浅浮雕

手法，富有节奏感和韵律感地表现出充满生气的艺术形象，并以复杂的动势贴切地展现出人物和动物的内在情感。

浮雕空间压缩程度的选择，通常要考虑表现对象的功能、主题、环境位置和光线等因素，其中环境与光线因素起着决定性作用。优秀的雕塑家总能很好地处理这些关系，从而使作品达到良好的视觉效果。



在充分表达审美思想情感的基本创作原则之下，浮雕的不同形态

各有艺术品格上的侧重或表现的适应性。一般地说，高浮雕较大的空间深度和较强的可塑性，赋予其情感表达形式以庄重、沉稳、严肃、浑厚的效果和恢弘的气势；浅浮雕则以行云流水般涌动的绘画性线条和多视点切入的平面性构图，传递着轻音乐般的平和情调和抒情诗般的浪漫柔情。

(2) 浮雕的表现形式浮雕主要有神龛式、高浮雕、浅浮雕、线刻、镂空式等几种形式。

1、我国古代的石窟雕塑可归结为神龛式雕塑，根据造型手法的不同，又可分为写实性、装饰性和抽象性；

2、薄浮雕以线为主，以面为辅，线面结合。深 2~5 毫米。薄而有立体感，以疏衬密，刀法洗练；

3、阴雕通常在箱、橱、床、柜的板面雕刻。不用画稿，以刀代笔，意在笔先，以明快的刀法雕刻阴纹图案；

4、高浮雕是指压缩小，起伏大，接近圆雕，甚至半圆雕的一种形式，这种浮雕明暗对比强烈，视觉效果突出；

5、浅浮雕压缩大，起伏小，它既保持了一种建筑式的平面性，又具有一定的体量感和起伏感；

6、线刻是绘画与雕塑的结合，它靠光影产生，以光代笔，甚至有一些微妙的起伏，给人一种淡雅含蓄的感觉；

7、镂空雕是把所谓的浮雕的底板去掉，从而产生一种变化多端的负空间，并使负空间与正空间的轮廓线有一种相互转换的节奏。这种手法过去常用于门窗栏杆家具上，有的可供两面观赏。

(3)景观植物设计，八角金盘灌木至小乔木，掌状裂叶互生，裂片为奇数，革质，有粗锯齿，黄杨：灌木或小乔木，高1-6米。叶形小巧别致，枝条可塑形强等特性，被广泛应用于庭院绿化，海桐适合修剪成球状的灌木，株形十分美观；开花繁茂，花多并散发着浓烈的香味，种子外围的油状物为红色，秋天十分艳丽，春夏可观花秋季可观果；叶常绿不凋谢，全年可观叶，黑松，是一种大的常绿乔木；枝条开展，树冠宽圆锥状或伞形。在园林上可用来片植成景，或作风景树、行道树等，也是制作盆景的优良材料，皱皮木瓜，是一种独特的孤植观赏树。良好的观花、观果植物，广泛的用于庭院绿化和盆景制作，枝密多刺可作绿篱，石竹花单生枝端或数花集成聚伞花序，花瓣有紫红色、粉红色、鲜红色或白色，大面积成片栽植时可作景观地被材料，常见于路旁、林下、草地、水边、台阶旁、景石旁。

(4)景观小品设施八一广场军史雕塑绿化小径两侧共设707个“雾森”喷头。在炎热的夏季既可以维护绿化的自然生态，也可形成云雾缭绕的视觉效果，地面铺装：采用鹅软石，品质坚硬，色泽古朴，抗压、耐磨耐腐，粒径小可以随意造型。通过精心的组合，营造出小径通幽的感觉。树木掩映，小草交辉，石的坚硬、强壮的质感和他们柔软枝叶、苍翠色泽产生强烈对比，感人视觉享受。



用植物营造优美的林冠线，植物不做修剪，尽量保持其自然的原生态。与周边建筑自然相互协调。高低错落。形态各异，宛如城市花园。植物的外形、色彩、线条、质感及相互结合等都应具有一定的变化，以显示差异性，同时也要保持了一致性，在统一中有变化，变化中有统一。

7、结尾或小结

(1) 景观浮雕纪念性广场通常以大型纪念性雕塑为主体。一般情况下雕塑都位于主体广场的主要轴线上的重要地段或广场的几何中心，以较大的尺寸（古典广场雕塑常以较高的基座衬托）形成控制广场空间的主要焦点，使广场成为一个核心突出、脉络鲜明的空间体。

雕塑是广场美化的点睛之笔，应服从于广场主题的需求，要与广场的气氛情调相一致，与周围的环境内容相符合，对整个广场起到一种烘托的作用。所以，雕塑本身要成为经得起时间考验的艺术品，不仅要有好的创意，还要有美的形式。正如刘开渠在论述城市雕塑的作用时讲到：“屹立在街头、广场、园林、建筑物上的硬质材料的圆雕或者浮雕不分季节，不论昼夜，总在默默地放射艺术光华。”“它既为当代服务，又为未来的历史时代留下不易磨灭的足迹，正如我国的唐文化以及古希腊、古埃及、古罗马的文化，经过历史长河的冲刷，不少东西被淹没了，而硬质材料的雕塑却能够比较长期的留了下来，成为历史的见证和人类文化的对比。”

雕塑的尺度大小应考虑以下两个因素：一是整个广场的尺度，二是人体的尺度。纪念性广场主体雕塑的尺寸通常以广场为尺度，以此来体现广场的宏伟壮丽。但并不是说纪念性广场就不需要以人为尺度的雕塑。恰恰相反，以与人体等大的尺度塑造极具亲和的形象，既没有雕塑基座，也没有周边围护的雕塑，以小巧的体量经常被裹入熙熙攘攘的人群中，但却带给观赏者特殊的惊喜和趣味，同时也拉进了广场与市民的距离。

(2) 运用了对称与均衡的景观配置方式，带来了整体稳定感，并确定了整个景观脉络的秩序性。

8、附件三 PPT 课件

9、思考题

- (1) 景观雕塑中的高浮雕透雕？
- (2) 手绘创意的铺装表现。
- (3) 手绘表达自主设计在纪念广场中的雕塑。

第四讲

案例四：《南昌八一广场景观设计布局与视觉表达承景部分 05 区文本分析》

1、标题：《南昌八一广场景观设计布局与视觉表达承景部分 05 区文本分析》

2、首页注释：

案例涉及的知识点：

- (1) 八一广场历史规划的主题。
- (2) 八一广场承景部分 05 区域的地面铺装设计。
- (3) 八一广场承景部分 05 区域景观小品设计。
- (4) 八一广场承景部分 05 区域景观植物配置。

3、中英文摘要及关键词

从实际案例上海植物园为例导入，以上海植物园与八一广场对比进行介绍与分析，辨析其设计的创意、审美表现。

This paper introduces and analyses the Shanghai Botanical Garden and Bayi Square by comparing the design of Shanghai Botanical Garden with that of Bayi Square.

关键词：上海植物园；景观设计；审美效果

4、引言/开头

上海植物园位于徐汇区西南部，前身为龙华苗圃，是一个以植物引种驯化和展示、园艺研究及科普教育为主的综合性植物园。1974 年起筹建，1980 年 1 月 1 日正式建园，占地 81.86 公顷。展览区设植物进化区、盆景园、草药园、展览温室、兰室和绿化示范区等 15 个专类园。上海植物园是国家 AAAA 级旅游景区。1996 年，上海植物园被驻沪海外人士评为最喜爱的郊游目的地，2000 年又被评为新千年“六一”好去处。

5、背景介绍

- (1) 南昌八一广场规划主题：

八一广场是南昌市城市地标性广场。3月5日，记者获悉，为迎接建军90周年，南昌将对八一广场及周边环境进行提升改造，提升广场周边的视觉面貌，从而带动南昌城市面貌的提升。该项目总投资概算为59135.3万元，目前此项目已从招标阶段进入环评公示阶段，改造设计效果图也已出炉，工程预计于今年7月底完工。八一广场占地总面积122588平方米，由南部的纪念区（以八一起义纪念塔为中心）、中部的文化区（以军史浮雕为中心）及北部的活动区（以军史玻璃长廊为中心）组成。

据了解，目前广场整体对“八一”核心文化的体现与运用还不够浓厚；纵轴线对两侧地块内的景观没有形成延续性，横轴在北京西路上缺乏延续。配套设施不够完善，景观设施陈旧；广场部分绿地内植物过于郁密，遮挡视线，层次不分明，景观通透性不佳，照明、排水、喷泉设施也有破损。尤其广场周边建筑立面及广告、店招较为凌乱，周边道路网密度较低，缺乏分流通道和微循环道路；停车场缺乏，地下停车场利用率不高，出租车落客点没有合理规划设置。过街通达条件较差。

八一广场周边的商业、行政等建筑立面将统一改造及立面出新。改造范围为围合八一广场周边约60米范围的区域，总面积约48256.10平方米。其中，部分建筑、地下通道、过街天桥等在原建筑的基础上，或进行立面改造，或要求立面出新，保持原有建筑立面主材不变或部分改变，进行门窗更换。此外，还将规整统一周边广告、店招，沿广场周边主要建筑遵循统一改造出新的原则，对上部高大广告牌采取全部拆除，低矮店招进行重新专业设计；并对八一大道、广场路、广场东路、孺子路、中山路、北京西路这5条道路的车行道路面进行改造，重新设置交通标志和标线。占地面积约28万平方米位于南昌市八一大道、北京西路、中山路、孺子路等市区主干路的交汇具体为北至江西省妇幼保健院，南至省委党校，东至省府西路，西至临广场第一排建筑。

1. 广场景观改造工程；
2. 广场周边建筑改造及立面出新；
3. 广告整治、店招规整统一；
4. 广场及周边交通设施改造工程。

将原水幕电影改造成跳泉，结合现有布局，以“追忆历史、共建未来”为主题，形成两轴、四区、多点的规划结构。

- 两轴：穿越之轴、怀念之轴
- 四区：追忆广场、纪念广场、五星广场、和谐广场
- 多点：形成多个具有特殊意义和观赏价值的景观节点

和谐广场——对应现有的活动区

五星广场——对应现有的文化区

纪念广场——对应现有的纪念区

追忆广场——在纪念广场南侧新建，具体位于孺子路南侧，将植入“红色”主题。

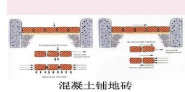
（根据设计，在追忆广场树林中置入体现革命时间以及年代的四组雕塑，北侧正对纪念碑以八一起义以及建军 90 周年作为设计元素，南侧则以金属砖格为设计元素，砖墙上镌刻革命先驱名字，寓意他们是革命中的中流砥柱。）

6、内容（对案例内容的描述（大中型案例宜分节，并有节标题），要求语句通顺，层次分明，概念准确，新名词或英文缩写应有解释。

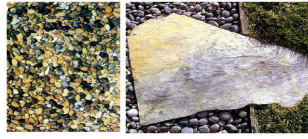
（1）南昌八一广场承景部分 05 区域规划主题“追忆历史，共建未来”。追忆历史不仅是对当时国民党违背孙中山提出三民主义的思想，大量屠杀共产党员的历史追忆，更是对当时严峻革命形势下继续革命贯穿在广场里。共建未来是设计理念的升华，八一南昌起义敢于斗争的精神，不仅在革命战争年代，而且在和平建设时期，都是鼓舞和激励党和人民群众为建设中国特色社会主义伟大目标而奋斗。

（2）景观硬质铺装分析。

即城市景观分成以植物、水体等为主的软质景观和以人工材料处理的道路铺装、小品设施等为主的硬质景观两部分。王春沐对居住区硬质景观的定义，认为城市硬质景观即城市中以游憩、使用、观赏为主要功能的场所内，以道路环境、活动场所、景观设施等为主的景观。广义上说，除了城市绿化、水体和建筑物以外的有形物，都可认为是硬质景观。其内容包括步行环境（含地面铺装、踏步、坡道、挡土墙、围栏、栏杆、墙及屏障）、景观设施（含照明、座椅、垃圾箱、雕塑小品、电话亭、信息标志、护柱、种植容器、自行车停车场）、活动场所（游乐场、休闲广场、运动场）、车辆环境四大部分。



湿浆土铺地砖



碎石/天然石块

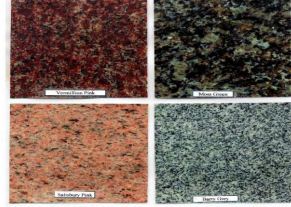


木夹板地面



粘土铺地砖

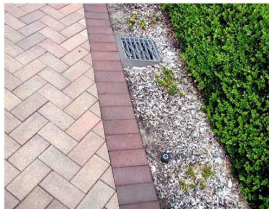
天然花岗岩石钉



天然花岗岩



木夹板平台/铺地



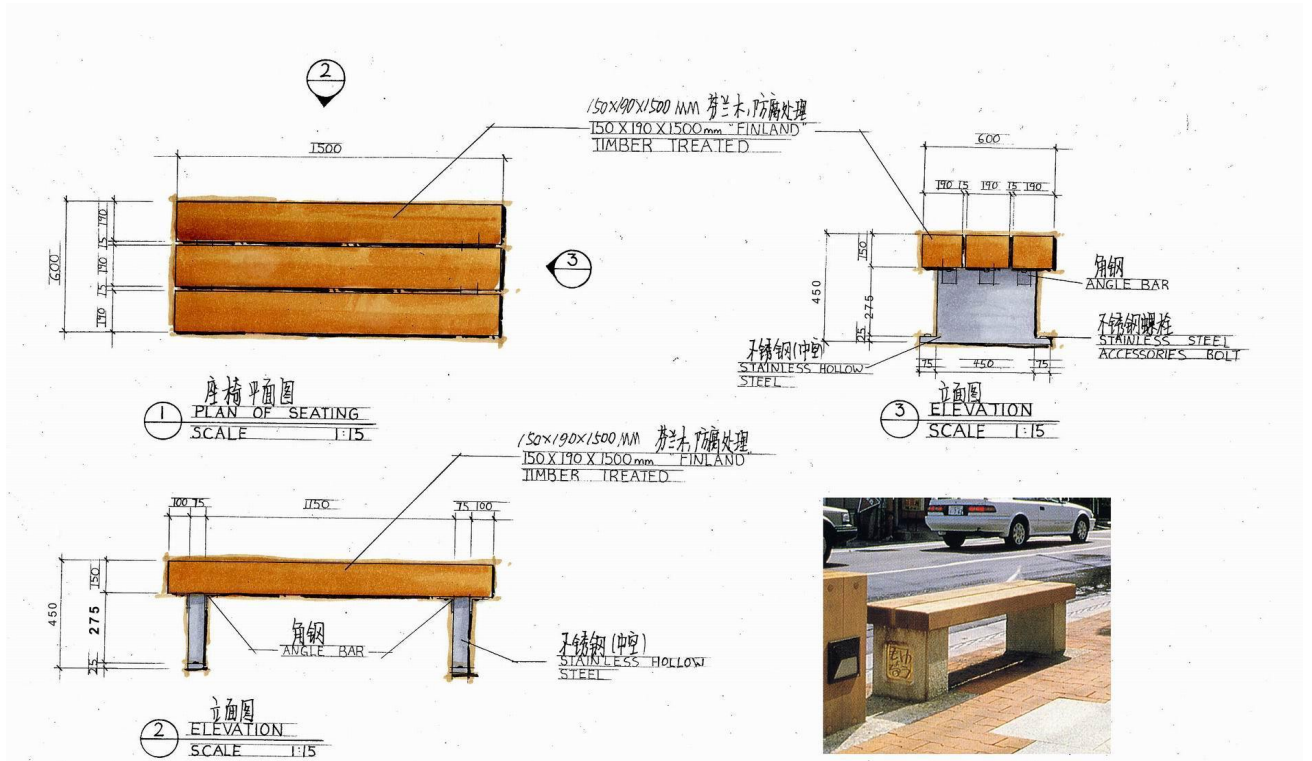
铺地砖园路



混凝土砖/碎石沥青车行道



(3) 景观小品设施设计。



7、结尾或小结

(1) 上海植物园的展出、游览区域约 60 万平方米。展出区域没有照搬一般植物园通常的分区方法，既宣传植物的科学知识，又展现多彩多姿的园林风貌。园内分植物进化、环境保护、人工生态、绿化示范等 4 个展出区和黄道婆庙游览区，各区下又分若干小区。各小区以专类植物为主景，配以园林建筑小品，形成不同意境的园林景观和植物季相特色的山水园。

(2) 硬质景观 (Hard Landscape) 是英国人 M. 盖奇 (Michael Gage) 和 M. 凡登堡 (Maritz Vandenberg) 在其著作《城市硬质景观设计》中创造并首次提出的，意指相对于植物的软质景观而言。

8、附件三

9、思考题

(1) 南昌八一广场未来规划设计的发展方向对你有何启示？

(2) 如何运用硬质景观？

第五讲

案例五：《南昌八一广场景观设计布局与视觉表达景观高潮部分 06 区域文本分析》

1、标题：《南昌八一广场景观设计布局与视觉表达景观高潮部分 06 区域文本分析》

2、首页注释：（编写者、案例涉及的知识点、案例真实性、案例来源）案例涉及的知识点

- (1) 南昌八一起义纪念碑历史分析。
- (2) 南昌八一起义纪念碑手绘创意表现。
- (3) 纪念碑材质、浮雕以及平面分析。
- (4) 南昌八一起义纪念碑周边植物分析
- (5) 手绘纪念碑效果表现。

3、中英文摘要及关键词

此部分是整个南昌八一广场的景观设计高潮部分，通过播放八一南昌起义的战斗片段使同学们迅速进入情境从而导入新课，然后展开对八一广场的课件讲解对纪念碑的材质、浮雕以及平面进行分析对周边景观植物进行分析，最后在充分理解的角度上绘制八一广场纪念碑，并且根据自己的理解结合八一广场纪念碑进行纪念碑设计。

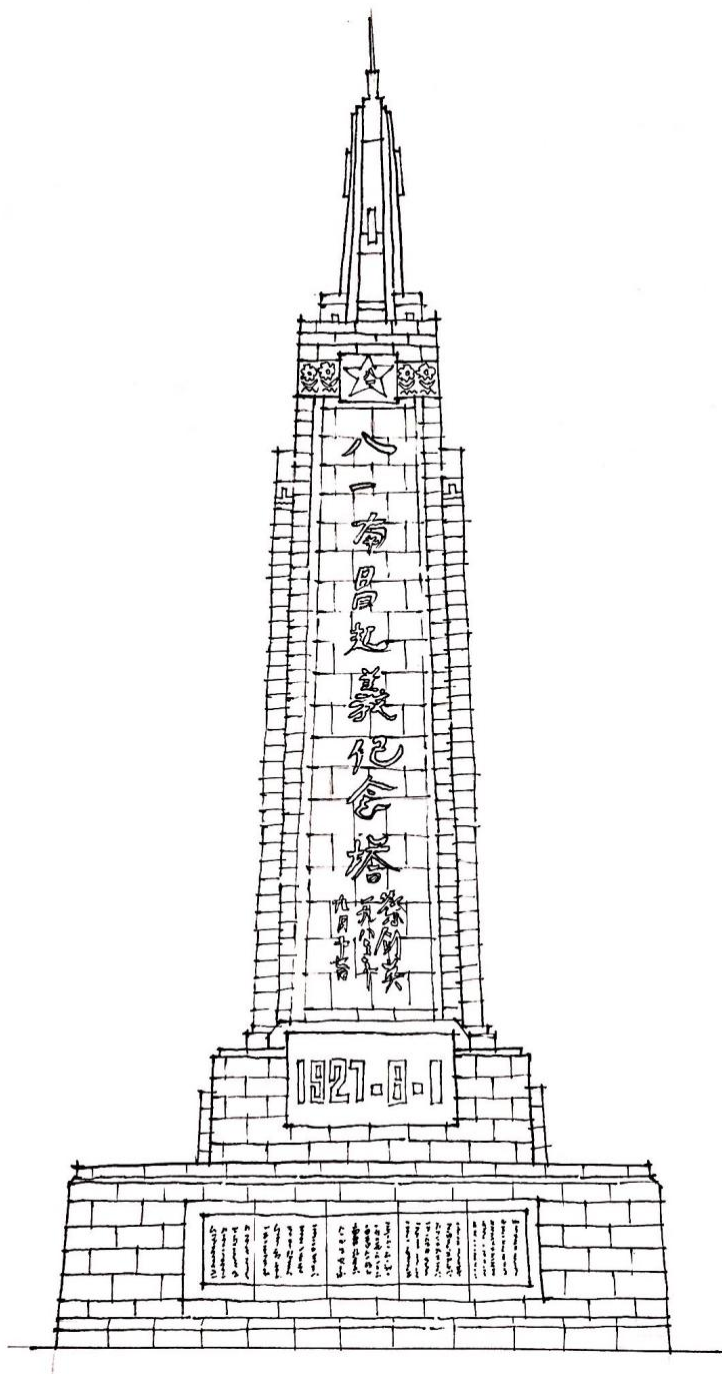
This part is the climax of the landscape design of the whole Nanchang Bayi Square. By playing the battle fragments of the Bayi Nanchang Uprising, the students can quickly enter the situation and introduce new lessons. Then, the materials, reliefs and planes of the monument are analyzed, and the surrounding landscape plants are analyzed. Then draw the monument of Bayi Square from the perspective of full understanding, and design the monument according to their own understanding combined with the monument of Bayi Square.

关键词：八一广场；景观设计；纪念碑

4、引言/开头

纪念碑是为纪念已故人物或大事件而建立的石碑或者庆祝战争胜利的纪念碑。手绘与园艺关系很近，跟踪和新想法、剧烈活动、休息、幸福或沮丧，起立然后坐下，然后循环往复。想音乐一样，手绘是一种通用语言，我喜欢“会说话的手绘”，它是协调景观方案的最简单的方式。……手绘记录了我与花园世界之间的不断尝试，它们是浓缩思路的表达，吸引人们的心灵和眼睛。——Mario Terzic

5、背景介绍



题。**纪念碑材质分析：** 纪念碑的外贴材料力求高档，塔身是选用福建“泉州白”花岗岩，此材曾用于毛主席纪念堂墙面，质坚色纯，是上乘之材。塔顶红旗四川红花岗岩、塔基光面花岗岩、地面及台阶毛面霞红花岗岩、角灯及四角花坛。

(1)南昌八一起义纪念碑简介：

南昌八一起义纪念碑，一九七七年八一起义五十周年时破土兴建，一九七九年一月八日落成。

整个广场达八万平方米，能容纳 10 万人。耸立在广场中心的纪念塔被誉为英雄城的城徽，塔身高 44.5 米，正面镌刻着叶剑英元帅题写的“八一南昌起义纪念塔”九个鎏金大字，塔身基座有 27 个台阶，意指一九二七年。纪念塔一九七七年八一起义五十周年时破土兴建，一九七九年一月八日落成。顶部是一只汉阳造步枪，一面迎风飘扬的八一军旗，正面有南昌起义简介花岗石碑。

塔顶是以一支高 14 米的直立“汉阳造”的步枪为前导，后面是“八一”军旗。军旗与步枪紧密结合，似合又分，在形象塑造上是大胆新颖的。步枪在造型上起到一个制高向上的结束作用，同时也表现“枪杆子里面出政权”的主

(2) 八一广场 06 区域景观植物

红花檵木：常绿灌木或小乔木。树皮暗灰或浅灰褐色，多分枝。嫩枝红褐色，密被星状毛。叶革质互生，卵圆形或椭圆形，花期 4~5 月，果期 8 月。主要分布于长江中下游及以南地区、印度北部。花、根、叶可药用。

主要价值：观赏

红花檵木枝繁叶茂，姿态优美，耐修剪，耐蟠扎，可用于绿篱，也可用于制作树桩盆景，花开时节，满树红花，极为壮观。在园林应用中主要考虑叶色及叶的大小两方面因素带来的不同效果。

大叶黄杨：灌木或小乔木，常绿植物，光滑、无毛。叶革质或薄革质，卵形、椭圆状或长圆状披针形以至披针形，花期 3-4 月，果期 6-7 月。

主要价值：园林

大叶黄杨是优良的园林绿化树种，可栽植绿篱及背景种植材料，也可单株栽植在花境内，将它们整成低矮的巨大球体，相当美观，更适合用于规则式的对称配植。

白皮松：是松科，松属乔木，高可达 30 米，胸径可达 3 米；有明显的主干，枝较细长，斜展，塔形或伞形树冠；冬芽红褐色，卵圆形，无树脂。4-5 月开花，第二年 10-11 月球果成熟。

主要价值：观赏

其树姿优美，树皮奇特，可供观赏。白皮松在园林配置上用途十分广阔，它可以孤植，对植，也可丛植成林或作行道树，均能获得良好效果。孤植、列植均具高度观赏价值。





6、内容（对案例内容的描述（大中型案例宜分节，并有节标题），要求语句通顺，层次分明，概念准确，新名词或英文缩写应有解释。

(1) 手绘南昌八一广场纪念碑雕塑

(2) 布局形式应采用规划式布局，特别是在纪念区，在总体规划图中应有明显的轴线和干道。地形处理，在纪念区应为规则式的平地或台地，主体建筑应安排在园内最高点处。

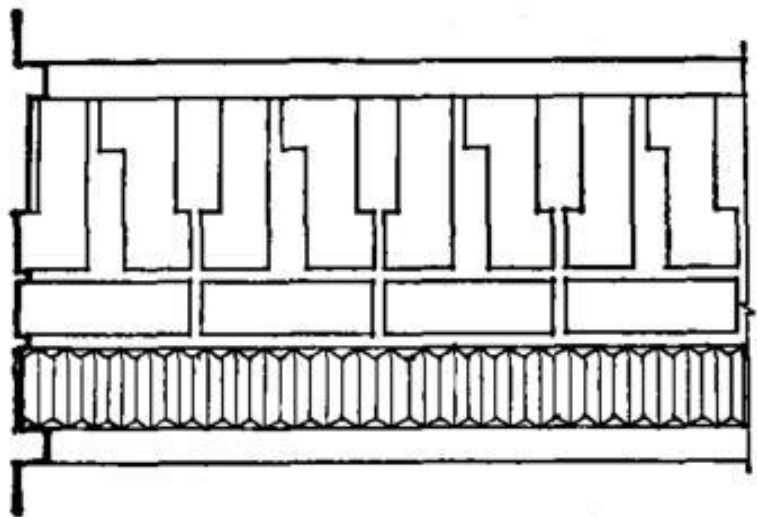
在建筑的布局上，以中轴对称的布局方式为原则，主任建筑应在中轴的终点或轴线上，在轴线两侧，可以适当布置一些配体建筑，主体建筑可以是纪念碑、纪念馆、墓地、雕塑等。在纪念区，为方便群众的纪念活动，应在纪念主体建筑前方，安排有规则式的广场，广场的中轴线应与主体建筑轴线在同一条直线上。

除纪念区外，还应有一般园林所应有的园林区，但要求两区之间必须建筑、山体或树木分开，二者互不通视为好。

在树种规划上，纪念区以具有某些象征意义的树种为主，如松柏等，而在休息区则营造一种轻松的环境

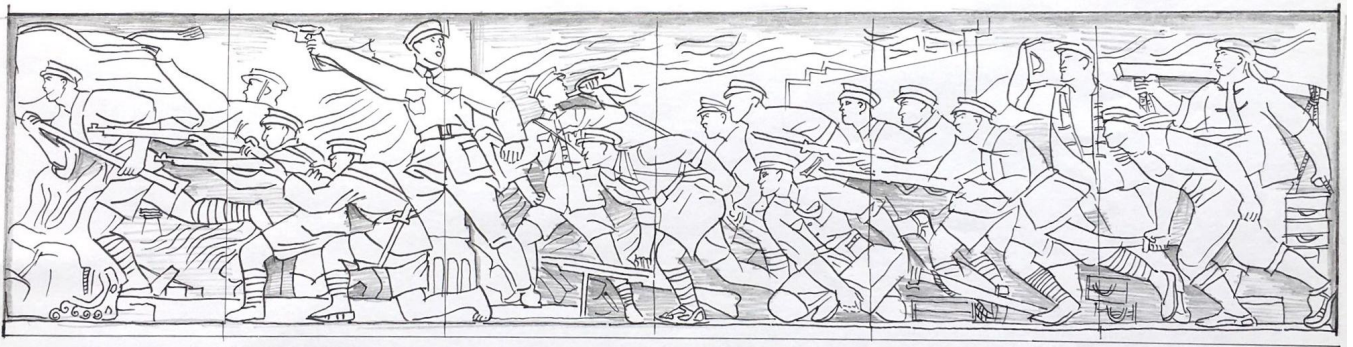
(3) 纪念碑材质平面等分析：在塔身和翼墙上恰如其分地应用了民族风格的装饰图案浮雕，既烘托了纪念塔的主题，又达到建筑装饰的美感。在主塔身的顶部有一圈环绕塔身的万年青连续图案石雕花饰，有如一个万古长青的花环。

两侧翼墙上巨大的花岗石浮雕，是以工农红军军旗、旗徽为中心的装饰图案，周围有青松和万年青环抱，歌颂中国人民解放军前身——工农红军在建军史上的不朽功勋与世长存。翼墙顶部有用“八一”字样连续组成的与万里长城雉堞形象相类似的带形花饰，象征着人民军队是保卫祖国的钢铁长城。



(4)浮雕分析：高浮雕是一种刻法，指所雕刻的图案花纹高凸出底面的刻法，多见于笔筒、香筒，寿山石雕刻中也有采用高浮雕。高浮雕也可理解为一种下刀较深的平面阴刻，广义上说也是深刻浮雕或深刻透雕。

高浮雕以刀代笔需结合国画的白描、工笔画、写意画的创作手法。用刻刀在作品中体现白描线条的粗细、轻重、浓淡、虚实、疏密，在工笔雕镂中体现线条的工整细腻、造型的渲染层次，体现写意线条的奔放、简练。并根据石材特质，在整体构思上力求色彩淋漓洒脱、以形写神，石境意在。



在塔座的东、南、西三面各有一幅高 24 米、宽 9.6 米的大型花岗石人物浮雕。东面的是“宣布起义”，南面是“攻打敌营”，西面是“欢呼胜利”。这三幅雕刻工艺精美的浮雕形象地再现了起义的革命史迹。上层塔座高 3.5 米，正面有凸起的碑石，刻有“1927~1977”字样，表示隆重纪念中国人民解放军建军五十周年。在它的东、西、南三面有略矮的衬墙，丰富了整个塔座的建筑轮廓，并与翼墙上下构成稳定均衡的整体。

(5) 南昌八一起义纪念碑平面分析

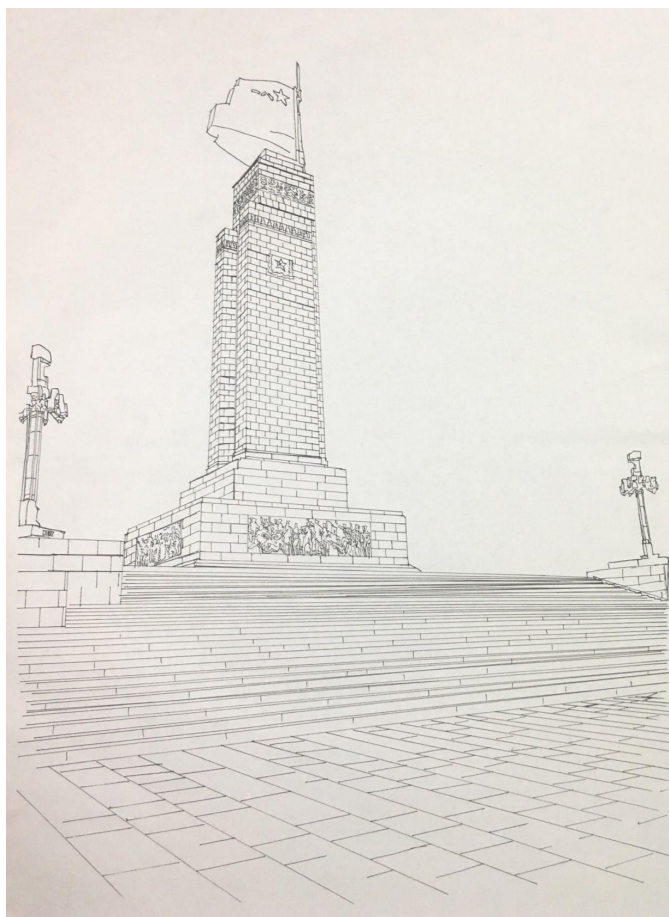
7、结尾或小结

南昌起义打响了武装反抗国民党反动派的第一枪，是中国共产党独立地领导革命战争和创建革命军队的开始。纪念塔造型雄伟挺拔，寓意明快深刻，上下分别设置的6层灯光和多组投射灯，使夜间塔身显得明亮通透，昭示人们，八一军旗永远鲜红亮丽。

8、附件五

9、思考题

- (1) 怎样理解纪念碑在景观设计中的作用？
- (2) 手绘建筑纪念碑？



第六讲

案例六：《南昌八一广场景观设计布局与视觉表达承景部分 07 区域文本分析》

1、标题：《南昌八一广场景观设计布局与视觉表达承景部分 07 区域文本分析》

2、首页注释：（编写者、案例涉及的知识点、案例真实性、案例来源）

(1) 南昌八一广场国旗旗杆以及底座的设计研究。

(2) 景观承景广场的设计分析。

(3) 景观硬质铺装及材料运用手法分析。

(4) 景观植物设计。

3、中英文摘要及关键词

从国外纪念性广场作为引入分析，重点探讨纪念性公园园路及道路。掌握纪念性广场设计的要点为以后实地进行纪念性广场设计提供依据与借鉴。

From the introduction and analysis of commemorative Plaza abroad, this paper mainly discusses the road and road of commemorative Park park. To grasp the key points of memorial square design will provide basis and reference for future field design of memorial square.

关键词：纪念性广场；公园园路分析；景观设计

4、引言/开头

随着城市化建设的迅速发展，生活节奏的不断加快，一处幽雅、和谐、安静的精神空间，是人们迫切需求的。这就注定了城市广场是城市规划中不可缺少的重要部分。而纪念性广场又是城市广场中具有代表性的一类广场，将在无形中为整座城市注入一股新的活力。城市广场是城市公共环境艺术的一个部分，是城市空间构成的重要部分，是市民社会生活的中心场所，是为了满足多种城市社会生活需要而建设的，以建筑、道路、山水、地形等围合，由多种软、硬质景观构成的，注入了雕塑、喷泉、照明等艺术手法，采用步行交通手段，具有

一定的主题思想和规模的典型城市户外公共活动空间。同时又是城市空间组织中最具公共性、最具艺术魅力，也是最能反映现代文明和气愤的开放空间，是具体闲、娱乐为一体的休闲场所。而纪念性广场将在城市空间规划中扮演其独特的角色。

5、背景介绍（行业、单位、主要人物、事件等相关背景）

(1) 南昌八一广场简介：

八一广场是历史文化名城南昌的中心广场,位置在八一大道、北京西路、中山路、孺子路等市区主干街道的交汇处,是南昌市和江西省政治、经济、文化等活动的重要场所。早先建于1956年,命名为“人民广场”,后经改造,兴建八一起义纪念塔,改名“八一广场”。改造后的八一广场体现了更广的群众参与性,并使广场周边的交通更通畅,环境更优美。八一广场的建设以南昌八一起义为中心主题,是包括纪念性、标志性、群众性和休闲性多项功能的大型现代化城市广场。八一广场对于弘扬“八一”精神具有特别的现实意义。本篇文章主要对八一广场的升旗广场的规划设计进行整体性分析。进行革命传统和英雄主义教育,推动经济和社会的发展起到了重要作用,其中,坐落在广场中轴上的“八一南昌起义纪念塔”是南昌英雄城的标志性建筑。广场核心区面积扩至七万八千平方米,周边面积扩至三十多万平方米,广场周边文化、商贸、娱乐、休闲、餐饮、服务等各展魅力。

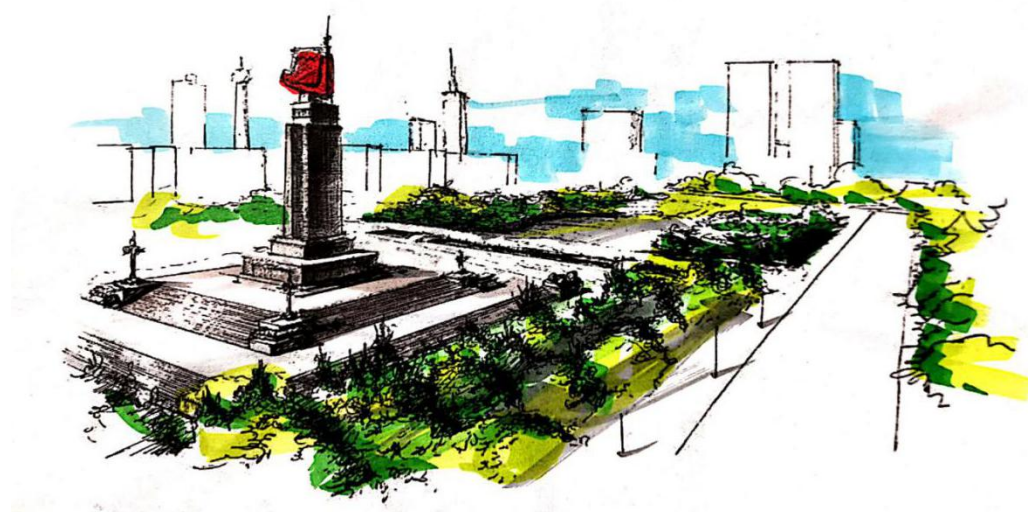
八一广场处于八一大道、北京西路、中山路、循子路等市区主干街道的交汇处,是南昌市最为中心的地区每天有大量的车辆要从这里经过。p时,由于八一广场周边集中了大量的购物广场、办公场所、以及高档酒店因此每日经过八一广场的人流量特别巨大,八一广场在中转交通、疏散人群等方面起到了巨大的作用。

八一广场作为南昌市特色场所,供旅游者观赏、纪念、参与等活动.景观布局包括八一起义纪念塔、音乐喷泉、军史浮雕、升旗台等标志性建筑。

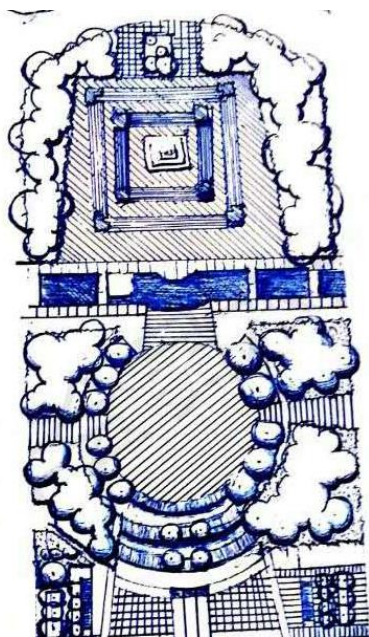
(2) 广场整体：

(3) 南昌八一广场 国旗台分析

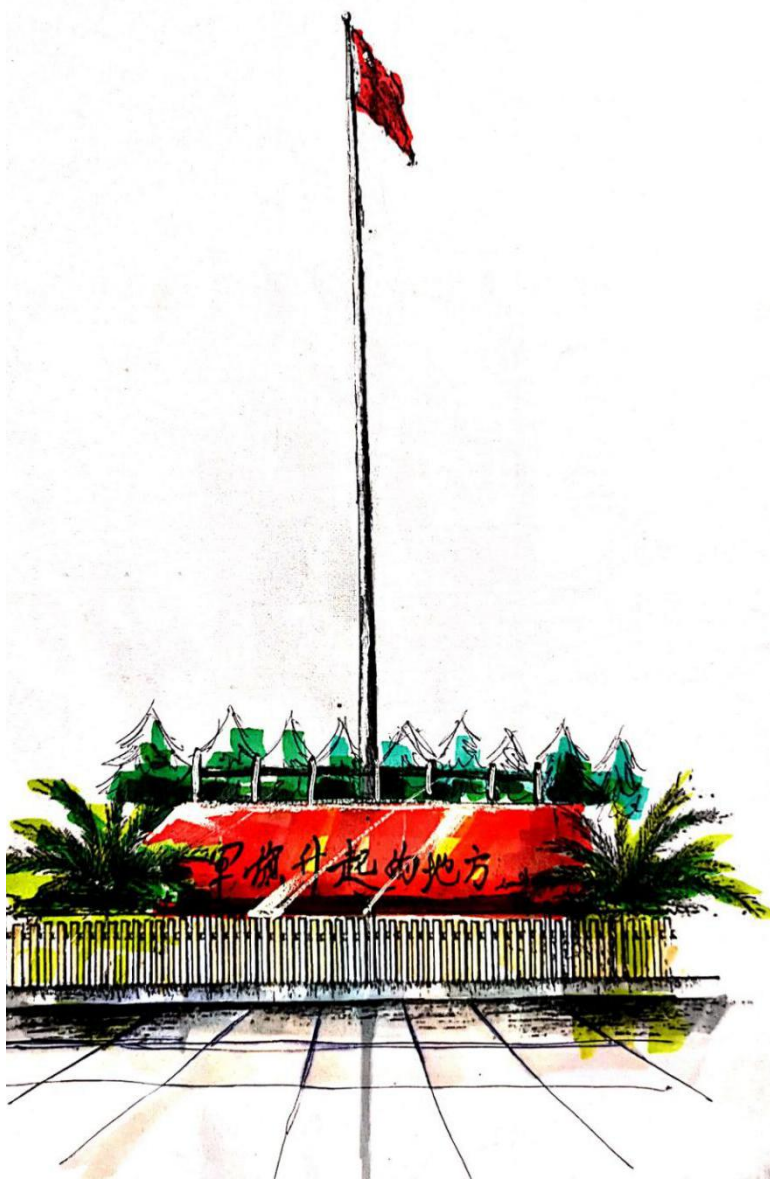
国旗广场整体
采用花岗岩（麻



石)作为铺地,每块地砖 3500×1800mm,辅以青石作为装饰。整体为一个圆形,南北方向分别为八一广场英雄纪念碑和红旗台。东西方分别为两个小型花园,其还有六块故事铜质浮雕,记录着发生在江西的革命故事。国旗台台阶和扶手采用花岗岩(麻石)材质,其扶手涂抹一层石膏,扶手上并装饰有祥云,牡丹等具有吉祥意义的花纹。国旗台正对纪念碑一侧,有江泽民同志亲笔题写的“军旗升起的地方”七个大字。国旗台的周围,有一圈正方形的花池,花池被铁栅栏圈围了起来,里面的花主要为石竹与杜鹃花,辅以羽衣甘蓝等略鲜艳的花种,并再国旗台花圃四角有四株苏铁。



(4) 纪念性浮雕分析:八一广场最为亮眼的标志性建筑即为八一起义纪念塔、军史浮雕和升旗台。作为雕塑和小品,在设计的过程中需要注意的一点就是尺度的掌握,一是与广场的尺度关系,二是与人体的尺度关系。太大的雕塑在广场中央会给人压迫感,影响市民的休息娱乐,太小的雕塑会缺少吸引力,不能起到聚集视线,主导人的感觉,体现广场主题的作用。





6、内容（对案例内容的描述（大中型案例宜分节，并有节标题），要求语句通顺，层次分明，概念准确，新名词或英文缩写应有解释。

(1) 纪念区 纪念区在道路布置上，一般所占比例相对较小，因为纪念区常把宽大的广场作为道路的一部分，在此区，结合规则式的总体布局，道路也应该以直线形道路为主，特别是在出入口处、其主路轴线应与纪念区的中轴线在同一条直线上，在道路两侧应采用规则式种植方式，常以绿篱、常绿行道树为主，使游人的视线集中在纪念碑、雕塑上。道路宽度应该在 7~10M 左右。



园林区 园林区的绿化常以自然式种植，因此道路也应为自然式布置，但关键是园林区与纪念区的道路连接处的位置选择，应选择在纪念区的后方或在纪念区与出入口之间的某一位置，最好不要选择在纪念区的纪念广场边缘处。



(2) 1 出入口 纪念性公园的大门一般位于城市主干道的一侧，因此，在地理位置上特别醒目，同时为突出纪念性公园的特殊性，一般在门口两侧用规则式的种植方式对植一些常绿树种。

大门内外可设置大小型广场，为疏散人流之用。

2 纪念区 在布局上，以规则的平台式建筑为主，纪念碑一般位于纪念性广场的几何中心，所以在绿化种植上应与纪念碑相协调，为使主体建筑具有高大雄伟之感，在种植设计上，纪念碑周围以草坪为主，可以适当种植一些具有规则形状的常绿树种。纪念馆一般位于广场的一侧，建筑本身应采用中轴对称的布局方法，周围其他建筑与主体建筑相协调，起陪衬作用，在纪念馆前，用常绿按规则式种植，以达到与主体建筑相协调的目的。

3 园林区 园林区在种植上应结合地形条件，按自然式布局，特别是一些树丛、灌木丛，是最常用的自然式种植方式。别外，植物的选择上应注意与纪念区有所区别。

(3)1 纪念区 位于大门的正前方，从公园大门进入园区后，直接进入视线的就是纪念区。在纪念区由于游人较多，因此应有一个集散广场，此广场与纪念物周围的广场可以用规划的树木、绿篱或其他建筑分隔开。在纪念区，一般根据其纪念性的内容不同而有不同的建筑和设施。

2 园林区 布局上以自然式布局为主，不管在种植还是在地形处理上。在地形处理上要因地制宜，自然布局，一些在综合性公园内的设施均可以此区设置，如果有条件许可，还应设置一些水景，座椅等。

7、结尾或小结

1 纪念性公园的性质 纪念性公园是为当地的历史人物、革命活动发生地、革命伟人及有重大历史意义的事件而设置的公园。另外还有些纪念公园是以纪念馆、陵墓等形式建造的，如南京中山陵、鲁迅纪念馆等。

2 纪念性公园的任务 为颂扬具有纪念意义的著名历史事件—重大革命运动或纪念杰出的科学文化名人而建造的公园，其任务就是供后人瞻仰、怀念、学习等，另外，还可供游览、休息和观赏。

8、附件六

9、思考题

(1) 景观设计中道路的设计手法与原则？

(2) 思考南昌八一广场的道路设计及改进方法？

(3) 绘制南昌八一广场承景 07 区域的创意表现。

第七讲

案例七：《南昌八一广场景观设计布局与视觉表达南昌八一广场 08 区域文本分析》

1、标题：《南昌八一广场景观设计布局与视觉表达南昌八一广场 08 区域文本分析》

2、首页注释：（编写者、案例涉及的知识点、案例真实性、案例来源）案例涉及的知识点

- (1) 南昌八一广场拱桥、围栏设计。
- (2) 南昌八一起义水景设计。
- (3) 景观硬质材料分析徒手创意表达。
- (4) 景观植物设计。

3、中英文摘要及关键词

在这个瞬息万变的时代中,纪念性广场已不仅仅是城市广场的一部分,它在某种程度上代表着一个城市的形象、市民的文化修养。纪念性广场虽属于城市广场的范畴,但又与大多数城市广场有所不同,纪念性广场将作为城市规划中的一个重要方面给城市空间注入新的活力。

In this rapidly changing era, Memorial square is not only a part of the city square, but also represents the image of a city and the cultural accomplishment of citizens to some extent. Although Memorial square belongs to the category of city square, it is different from most city square. As an important aspect of urban planning, Memorial square will inject new vitality into urban space.

关键词：八一广场；水景设计；景观设计

4、引言/开头

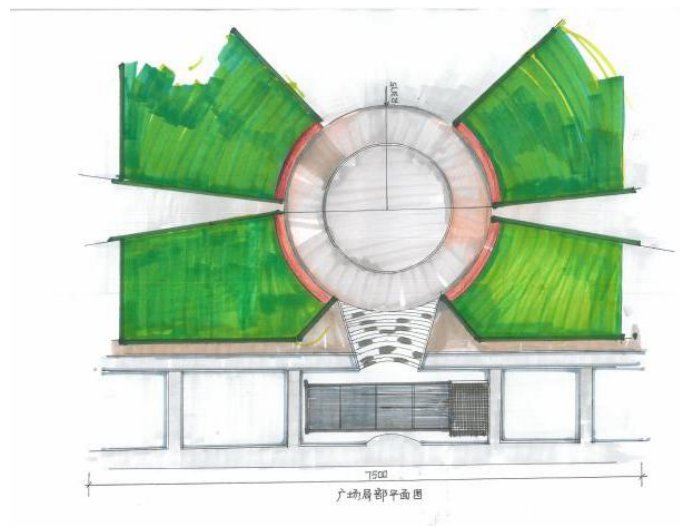
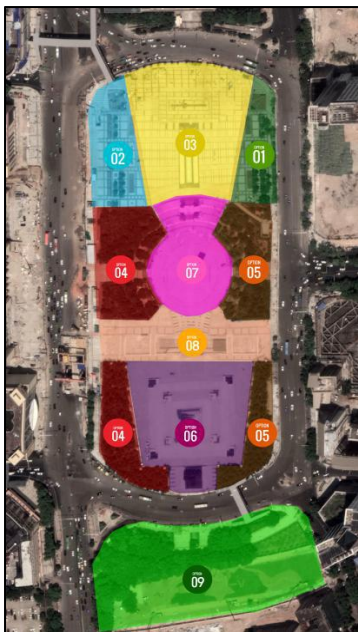
八一广场，位于江西省南昌市东湖区，位置在八一大道、北京西路、中山路、孺子路等市区主干街道的交汇处，原名人民广场，始建于 1952 年。

八一广场占地面积 7.8 万平方米，主要包括以纪念塔为标志的纪念区、南端的追忆区、以 8 块浮雕为载体的怀念区和北端的市民休闲区等四大功能区。八一广场是南昌市的心脏地带，江西省最大的城市中心广场，南昌市和江西省政治、经济、文化、娱乐休闲等活动的重要场所，伫立着由叶剑英元帅题写的“八一南昌起义纪念塔”。

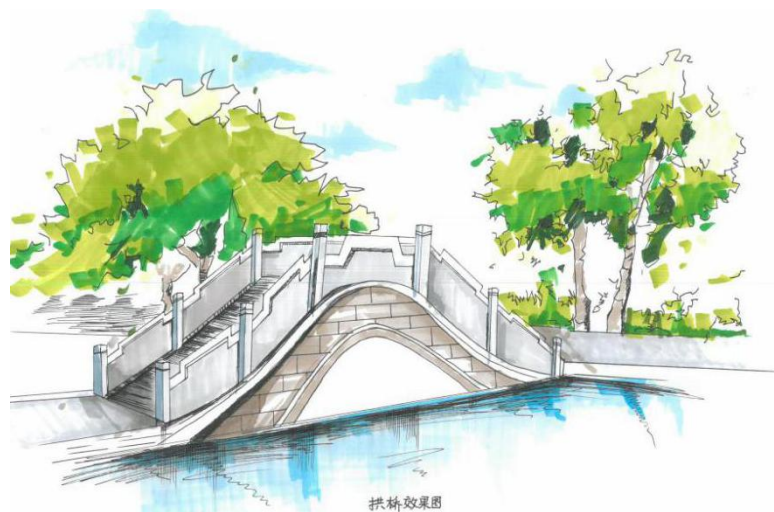
5、背景介绍

(1)南昌八一广场 08 区域区域位置介绍：拱桥指的是在竖直平面内以拱作为结构主要承重构件的桥梁。拱桥。造型优美，曲线圆润，富有动态感。八一广场的拱桥是单拱，拱券呈抛物线形，桥身用青砖，桥形如垂虹卧波。左右各一，当个长约 4.5 米，宽越 2 米，连接广场与纪念碑，丰富了八一广场的层次。拱桥用砖、石头。混凝土等抗压性良好的材料建造。

栏杆是桥梁上的安全防护措施，是桥梁的重要组成部分，桥梁栏杆不但可以增加桥梁的美观和光彩，还可以起到很好的警示作用、阻隔和防止交通事故发生的作用。栏杆上雕刻了许多精美图案，例如有红色纪念意义的五角星，都突出强调了八一广场作为纪念性广场的意义。



(2)



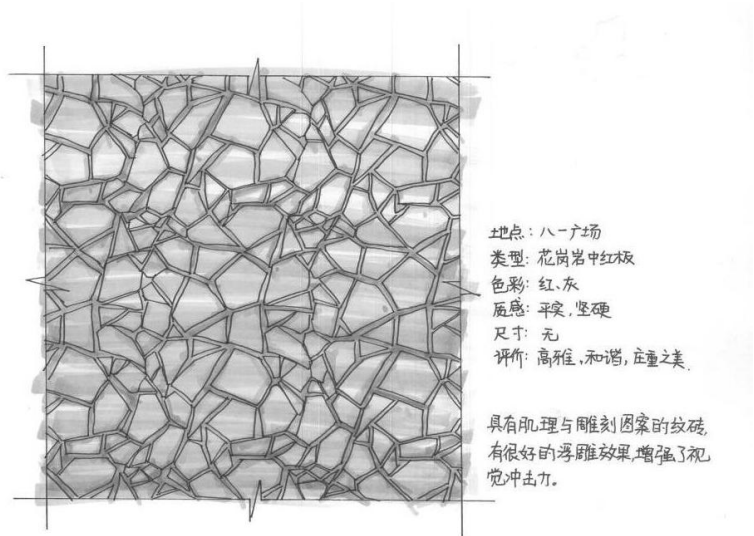
拱桥造型优美，曲线圆润，富有动态感。长约4.5米，宽约2米，连接广场与纪念碑，丰富了八一广场的层次。拱桥用砖、石头、混凝土等抗压性良好的材料建造。

(3) 音乐喷泉音乐喷泉在金水桥两旁河床铺排各种造型的喷头，高低起伏的喷泉与《中国人民解放军进行曲》、《黄河颂》、《咱们工人有力量》、《咱当兵的人》、《为了谁》、《走进新时代》等歌曲组合成水舞歌飞、色彩斑斓的视听景观。喷泉带来了一定的人流量。

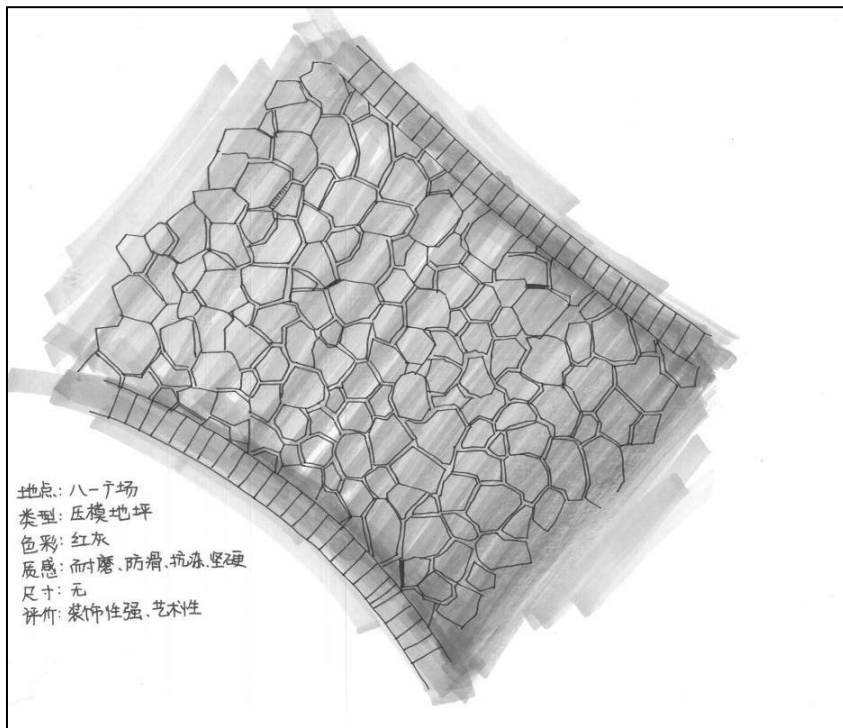
(4). **铺装类型：**铺装景观设计中占有重要的地位，构思巧妙的设计可以在平淡中见新颖，能起到画龙点睛的作用。铺砖地面施工简单，形式多样，不但色彩丰富而且形状多样，八一广场的铺装给人一种亲切的感觉。许多特殊类型的转创造出了许多特殊的效果，增加了景观趣味性。常用铺装材料有石材、地砖类、混凝土类、木材。

抛光面（磨光）花岗岩表面非常的平滑，高度磨光，有镜面效果有高光泽。其特点是光度高，对光的反射性强，能充分地展示石材本身丰富艳丽的色彩和天然的纹理，有一定的视觉冲击力。缺点是太过光滑，容易摔倒，好在八一广场的铺装极少有花岗岩，只有在局部点缀的时候运用了一点的花岗

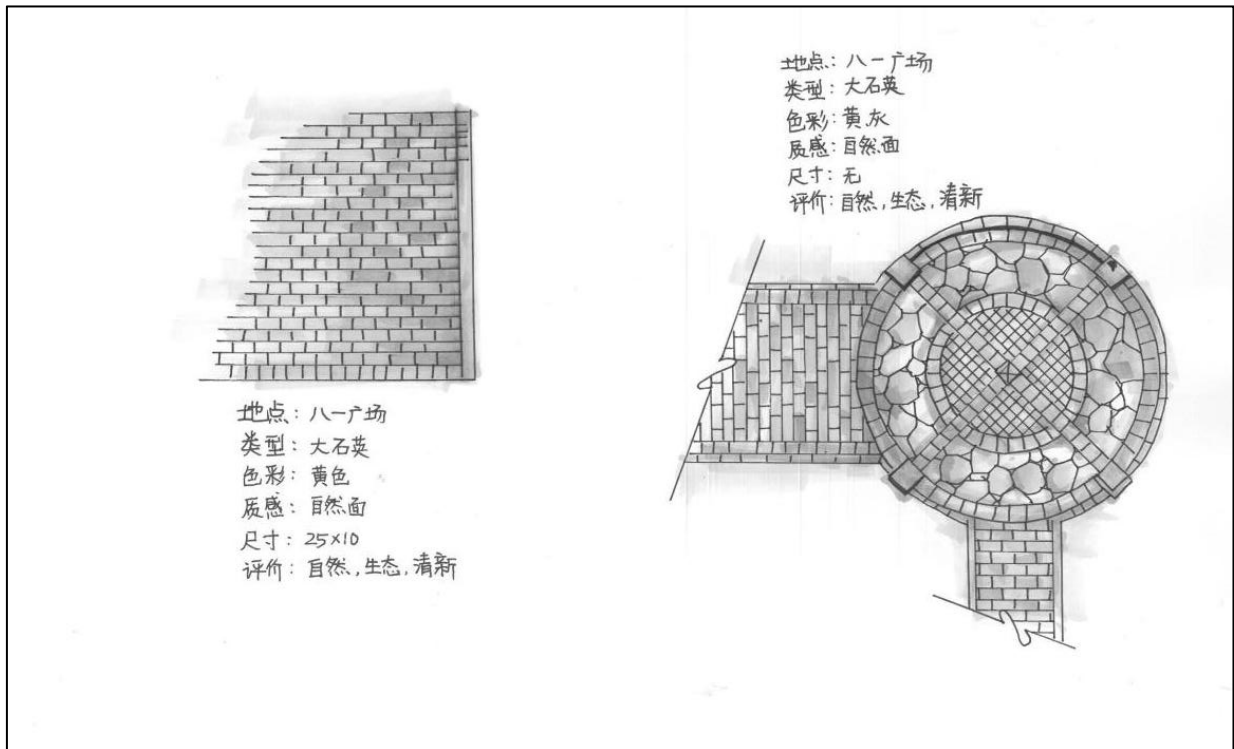
岩。压模地坪也叫艺术地坪、压花地坪，是采用特殊耐磨矿物骨料，高标号水泥、无机颜料及聚合物添加剂合成的彩色地坪硬化剂，通过压模、整理、密封处理等施工工艺使混凝土表面产生不同凡响的石质纹理和丰富的色彩效果。

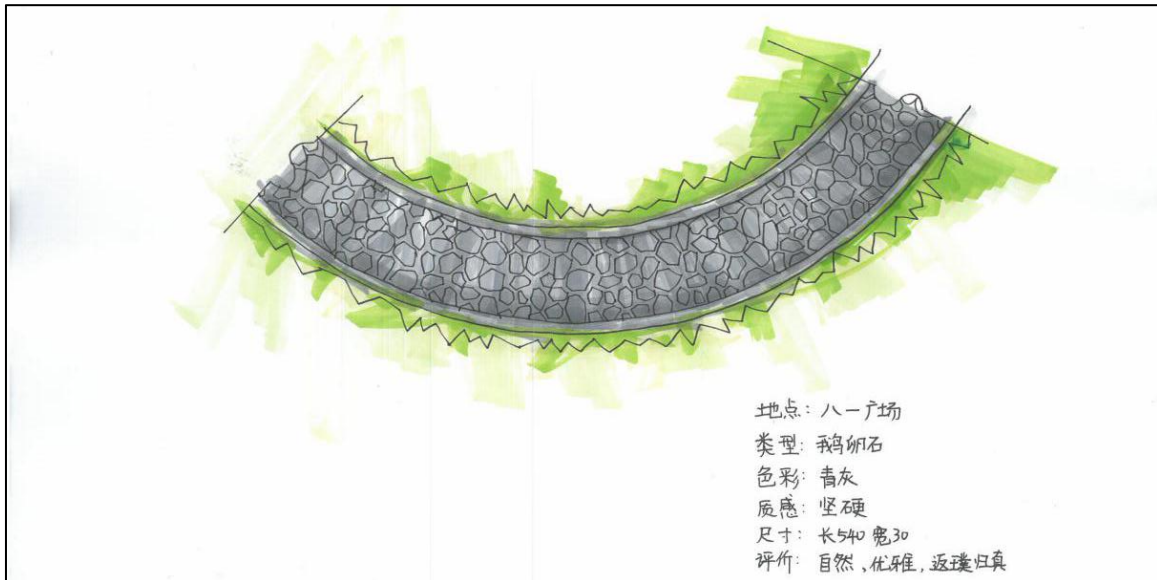


压模地坪具有较强的艺术性和特殊装饰要求的地面材料。它是一种即时可用的含特殊矿物骨料，无机颜料及添加剂的高强度耐磨地坪材料。其优点是易施工、一次成型、使用期长、施工快捷、修复方便不易褪色等，同时又弥补了普通彩色道板砖的整体性差、高低不平、易松动、使用周期短等不足。用该硬化剂材料制作的压模地坪具有耐磨、防滑、抗冻、不易起尘、易清洁、高强度、耐冲击、且色彩和款式方面有广泛的选择性、成本低和绿色环保等特点。



鹅卵石作为一种纯天然的石材，取自经历过千万年前的地壳运动后由古老河床隆起产生的砂石山中，经历着山洪冲击、流水搬运过程中不断的挤压、摩擦。鹅卵石被广泛应用于八一广场铺装中，据说鹅卵石路长走具有延年益寿之功效。它既弘扬东方古老的文化，又体现西方古典、优雅，返璞归真的艺术风格。





6、内容（对案例内容的描述（大中型案例宜分节，并有节标题），要求语句通顺，层次分明，概念准确，新名词或英文缩写应有解释。

(1) 1、体现自然，注重生态，满足功能性要求

在进行景观设计时，首先应当明确水体的基本功能，并结合其他功能需求进行空间环境设计，高效率地运用水，减少水资源消耗。水体的基本功能就是带给人美的感受，成为视线的焦点，提供人们观赏、戏水、娱乐与健身的场所，所以设计首先要满足艺术美感，在设计中尽量采用多种手段，引用不同的水体类型如戏水池、喷泉、溪涧等，丰富景观空间的使用功能。

水体不仅具有审美价值，同样水体本身也具有调节小气候功能，可以吸尘降噪净化空气，调节空气温度和湿度。特别是喷泉喷射的液滴小颗粒含有大量的负氧离子，人在其中可以感到心情放松，空气清新，宜人。在现代小区景观环境中，特别是在北方浮尘物多，空气的湿度不够，而大面积的水体设计可以有效地调节环境湿度和温度，改善小区小气候的生态环境，稳定小区环境气温。

2、环境的整体性要求

在环境景观设计中，水景设计要充分体现水的艺术功能和观赏特性，并与整个景观相协调统一。因而在设计中，水景设计要想达到预期的景观效果，首先要研究环境因素与地理条件，从而确定水体的类型，在平面设计上要使水的形态美观、平衡、均称，做到既有利于造景又有利于水的维护，体现水的变化性。因地制宜，量力而行，自成特色，不可千遍

一律，实现与环境相协调。形成和谐的构图关系，使空间层次丰富和谐。并应设计、核定好日后的运营、维护、保洁、净化以及投入成本等问题，以免带来后患，弄巧成拙。

3、水景设计的尺度应适宜、和谐统一

一个设计成功的水景应有宜人的尺度，这个尺度必须体现出对人的尊重，充分考虑人的行为特性，应该结合人体工程学相关学科知识，参考人体基本尺度、静态和动态空间尺度和心理效应等方面的因素。水体在景观设计中不是独立存在的，它需借助其他载体，才能更好地满足人们对景观设计的需求。所以水体的形态和大小尺度应与山石、桥、水生植物、雕塑小品和灯光的元素相结合，彼此协调统一，构成景观空间。

4、水景设计的安全性

在日常生活中，水可以满足我们对它的依赖性，相反水的破坏力是非常惊人的。因此在进行水景设计时，首先要明确水景的功能，考虑水体的安全性。水体一般以观赏、嬉水、为水生植物和动物提供生存环境的形式出现的。在设计中要考虑人与水的亲近关系，适宜的水深度才能形成和谐的生存环境。一般嬉水型的水景，多会吸引人们的参与性。如果这类型的水过深，有可能导致儿童的溺水发生危险。如果水的深度过浅，反而又会降低水体自身的净污能力，使水质恶化，破坏生态环境。所以在设计水景时，要充分考虑以上情况，对特定的水景观设置相应的防护措施。可通过设置护栏、地面防滑处理、水岸边沿加宽坡度等措施，既保护了人们使用的安全性又保证了水质的净化。

(2)人类有着本能利用水，观赏水，亲近水的需求，借水抒情，以水传情的能力。水能降低噪音，减少空气中的尘埃，能够调节环境局部小气候，对人的身心大有裨益。水可动可静，可无声可喧闹，平静的水使环境产生宁静感，流动的水则充满生机。

纪念性广场是一个比较严肃的空间，从心理上会无形的给市民以压抑感，这时就需要具有亲和力的物体来缓解此现象，而水应首当其选。它的流动性、随和性刚好与雕塑的坚实、庄严形成互补，雕塑与水体的配合堪称广场设计的完美结合。

同样，从人的需求出发，照明也是广场的重要要素之一。在白天人们都忙碌在工作与生活之中，除了休息日以外，人们很少有机会来到广场休闲娱乐，所以，在白天对广场灯光的照明要求并不明显。因此，只借助阳光的照射就足够了。而在一天的忙碌之后，人们来到庄严、肃穆的纪念性广场时，美妙的灯光不仅可以缓解那种沉重感，还会给广场增添一种神秘的气氛。

在广场的主空间，宜采用高压钠灯，给人以高亮度的感觉，在雕塑、绿化、喷泉处突出灯光产生的影响，宜多通过反射、散射或漫射，使色彩多样化，并使之交替，混合产生理想的退晕效果：喷泉在喷射的过程中，会形成一张天然的屏幕，这张屏幕在五彩灯光的照射下，瞬息万变、美轮美奂。喷泉的水花形成的雾气环绕在雕塑的周围，再加上灯光的照射为神奇的雕塑又增加了一份神秘感。同时，光源的选择应考虑季节的变换，夏天宜采用高压水银荧光灯带有清凉感。冬天宜采用桔红色的光使广场带有温暖感，

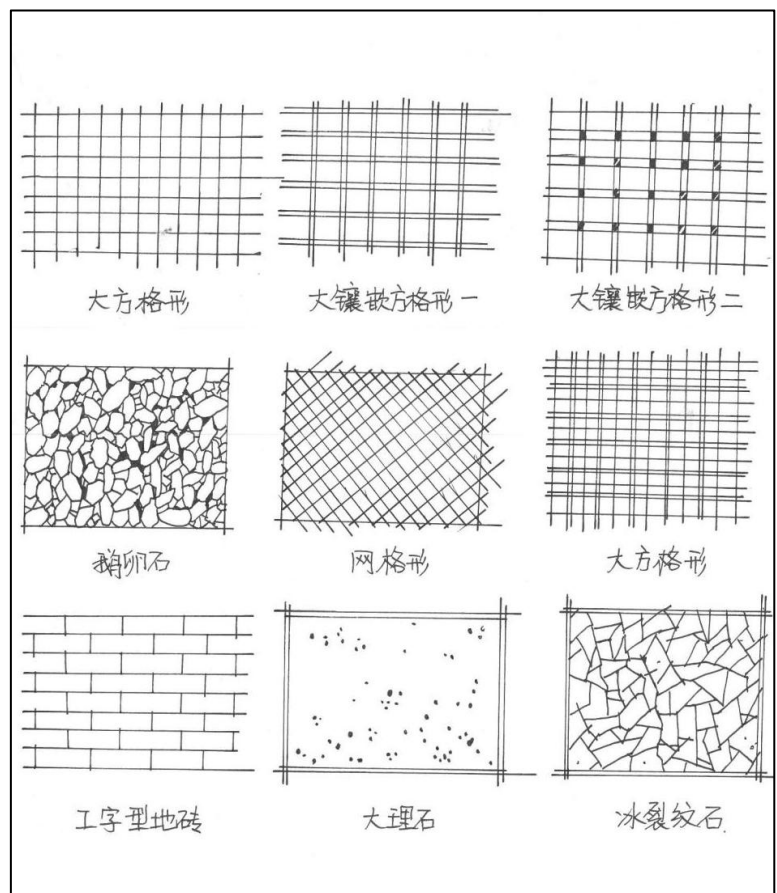
灯光是光明的代名词，是人们心灵的向往。水是活的，同样灯光也是活的。灯光随着心情的变化而变化、随着天气的变化而变化、随着气候的变化而变化。使人们无论在何时，带着怎样的心情来到此地，都会在这美妙的气氛中享受着每一份快乐。

雕塑、水体与灯光的完美结合，形成了纪念性广场的灵魂，成为广场中心的一道亮丽的风景线。

(3). 铺装方式：利用形状、大小和颜色不一样的砖拼接在一起可以增加地面的立体感。立体感的强弱能通过杂拼的复杂程度来控制，地砖的规格越多，地面的立体感就越强。斜铺实现了空间的拉伸视觉作用。

用线条勾勒出美，利用线条的随意性，创造不同的视觉空间感，令人们对公共空间的规划尺度形成感知。通过铺装线条的变化，可以强化空间感。用色彩替代了暗黑沥青，结合了红砖的跳跃性与沥青的灵活性，形成了有视觉吸引力和耐用的路面。

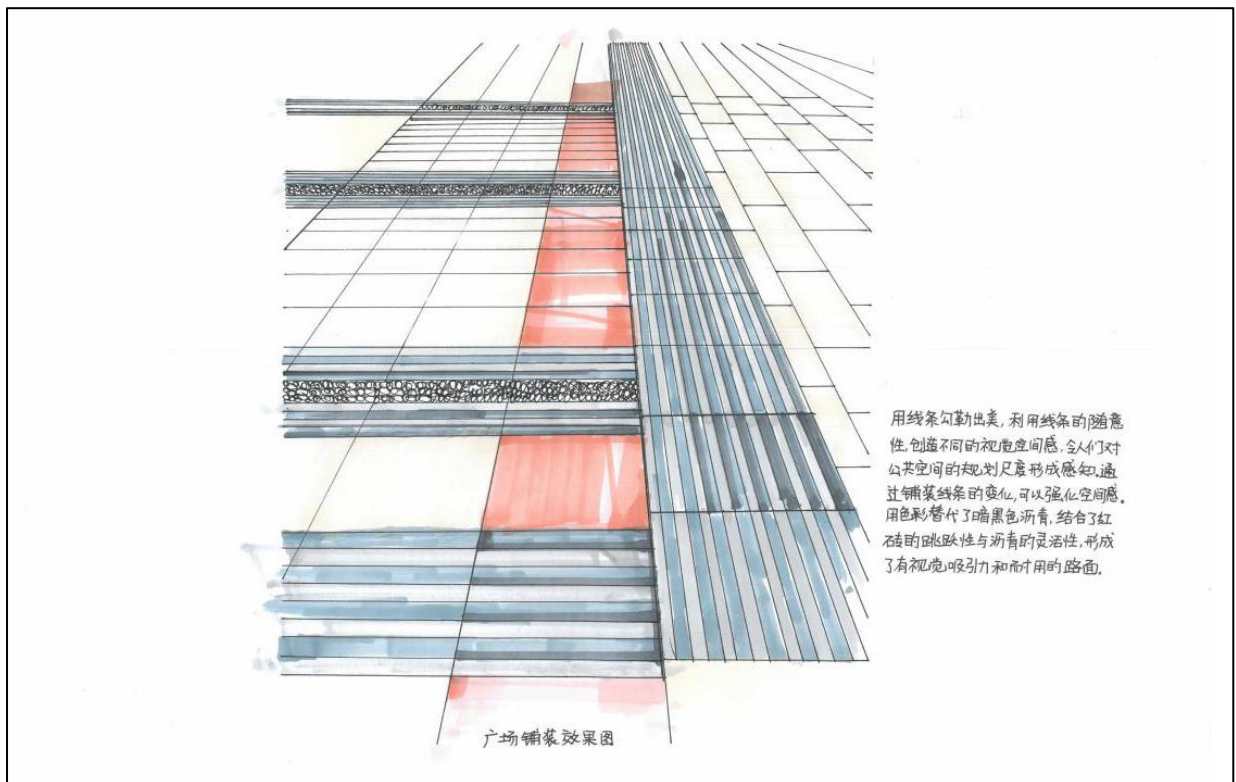
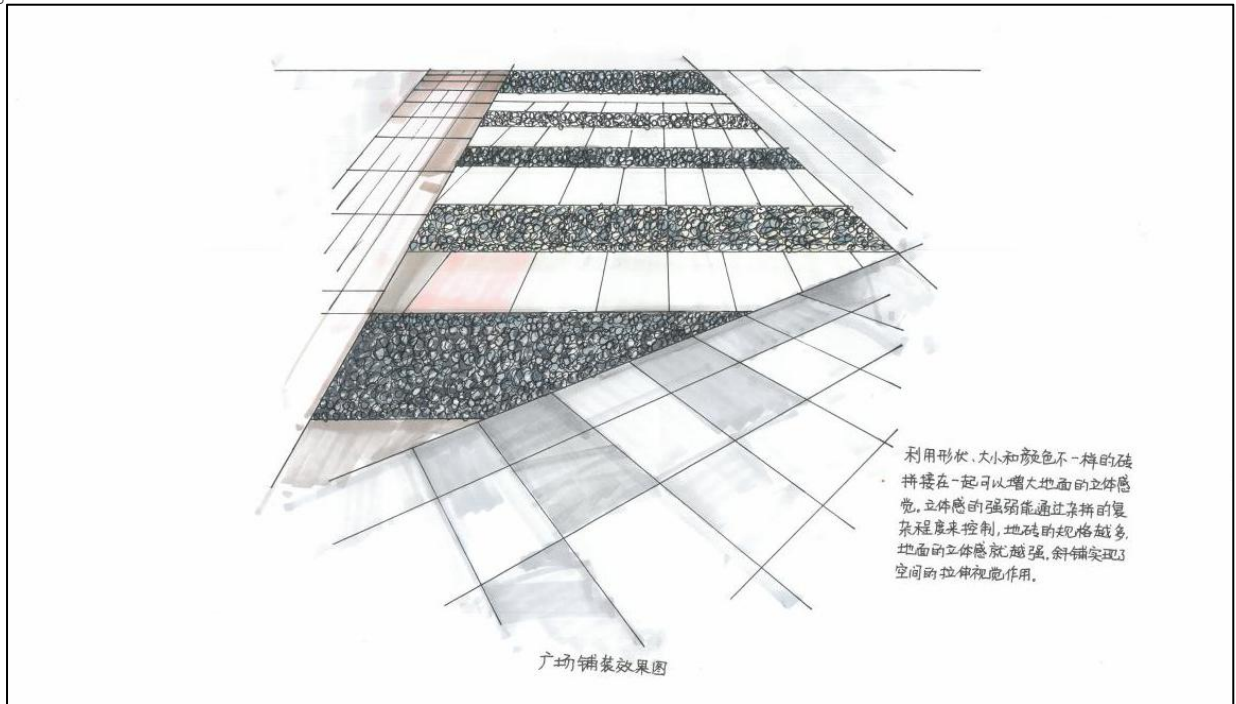
广场铺装所用的卵石形体较小，其铺装主要是通过一系列的“点”从而形成“面”。由于卵石的形态一般为圆形或椭圆形，在铺地时形成凹凸而产生了阴影，曲面及立体感。利用不同色彩和不同大小的卵石作广场铺装，不但亲近自然，而



且会产生微妙的变化及视觉上的疏密效果，从而使广场空间产生不同的景观效果。

7、结尾或小结

(1) 园林水景是指园林中各种水景的总称。它是园林景观和给水、排水的有机结合。一般包括湖泊、水池、水塘、溪流、水坡、水道、瀑布、水帘、跌水、水墙和喷泉等多种水景。



8、附件七

9、思考题

(1) 园林水景在景观设计方案中的作用如何？

(2) 你所喜欢的铺装方式有哪些并绘制出来。

第八讲

案例八：《南昌八一广场景观设计布局与视觉表达景观结景 09 区域文本分析》

1、标题：《南昌八一广场景观设计布局与视觉表达景观结景 09 区域文本分析》

2、首页注释：（编写者、案例涉及的知识点、案例真实性、案例来源）案例涉及的知识点：

- (1) 景观设计中结景的处理。
- (2) 纪念性广场的设计手法。
- (3) 景观广场中的植物搭配设计与周边环境的关系。
- (4) 景观硬质材料。

3、中英文摘要及关键词

八一广场位于南昌市中心地带，是“英雄城”的标志性区域，同时它也是城市交通枢纽，建于 20 世纪 60 年代的八一广场，是典型的政治、文化广场，主要以集会功能为主。但随着社会发展，城市的进步，八一广场由单一的政治、文化功能发展成为集社会、交通、生活游憩功能于一身的综合性广场，成为“英雄城”的标志性区域。设计参照北京天安门广场布局，追求宏伟、庄严的气氛。

当初规划中把这个广场定位纪念型广场，其布局完全是政治性的主题广场。为了进一步改善江西省省会南昌市城市环境质量，提高城市经济活力和知名度，八一广场改造成为创建“花园城市”、重塑“英雄城”特色的关键所在，2001 年 7 月，南昌市委、市政府把八一广场改造工程列入建设现代文明花园英雄城市的重大工程。八一广场就是在此背景下设计并建成的。

Bayi Square is located in the central area of Nanchang City. It is the landmark area of "Hero City". At the same time, it is also the urban transportation hub. It was built in the 1960s. It is a typical political and cultural square, mainly with the function of assembly. However, with the development of society and the progress of the city, Bayi Square has developed from a single political and cultural function to a comprehensive square with the functions of society, transportation, life and recreation, and has become a symbolic area of "Hero City". The design refers to the layout of Tian'anmen Square in Beijing and pursues a grand and solemn atmosphere.

In the original planning, the square was positioned as a memorial square, and its layout was entirely political theme square. In order to further improve the environmental quality of Nanchang City, capital of Jiangxi Province, and enhance its economic vitality and popularity, the

transformation of Bayi Square has become the key to creating a "garden city" and remodeling the characteristics of "heroic city". In July 2001, Nanchang Municipal Committee and Municipal Government included the reconstruction project of Bayi Square in the construction of modern civilized garden. Major projects in Xiongcheng. Bayi Square was designed and built under this background.

关键词：景观设计结景；设计手法；南昌八一广场

4. 引言/开头

景观设计的结景设计在景观设计中的作用非常重要通过引入其他设计案例帮助同学们更好的体会景观设计结景的运用。

5. 背景介绍

(1) 八一广场的规划原则

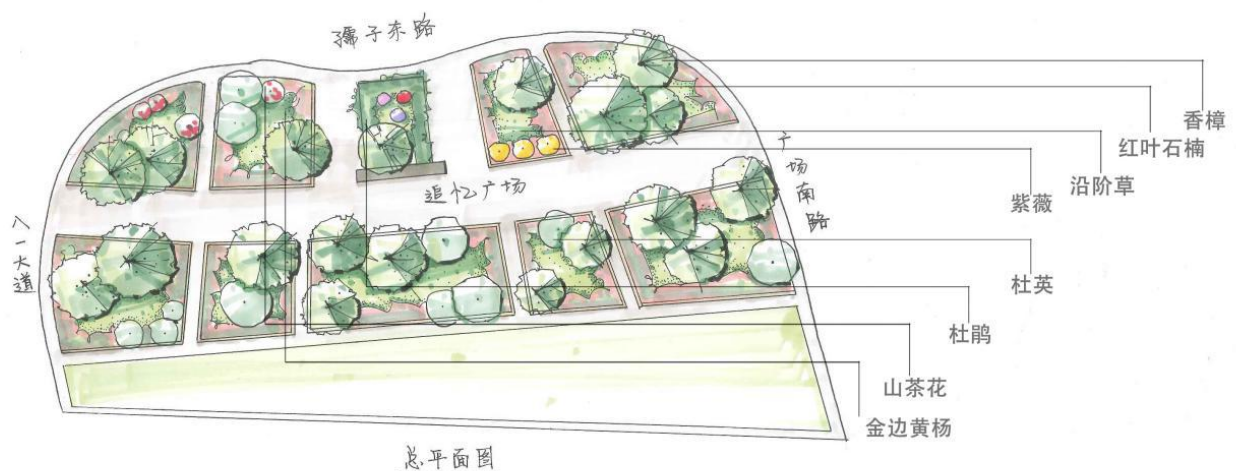
纪念性：弘扬“八一”精神，进行革命传统和英雄主义教育，是南昌英雄城的象征。

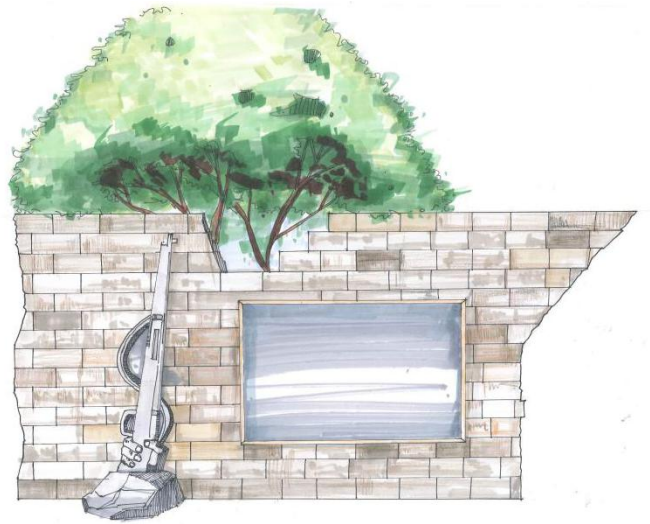
功能性：旅游功能，供旅游者观赏、纪念、参与等活动。

经济性：利用场地条件，减少投资，挖掘土地价值，充分利用现有地形、建筑、材料，体现经济性，可持续设计理念的体现。

娱乐性：可以纳凉、晨练、餐饮、娱乐等。

(2) 场地手绘效果

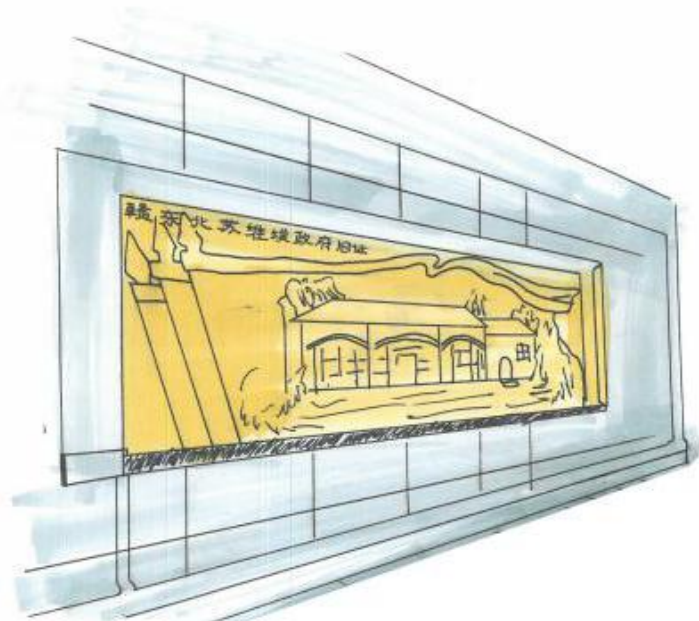




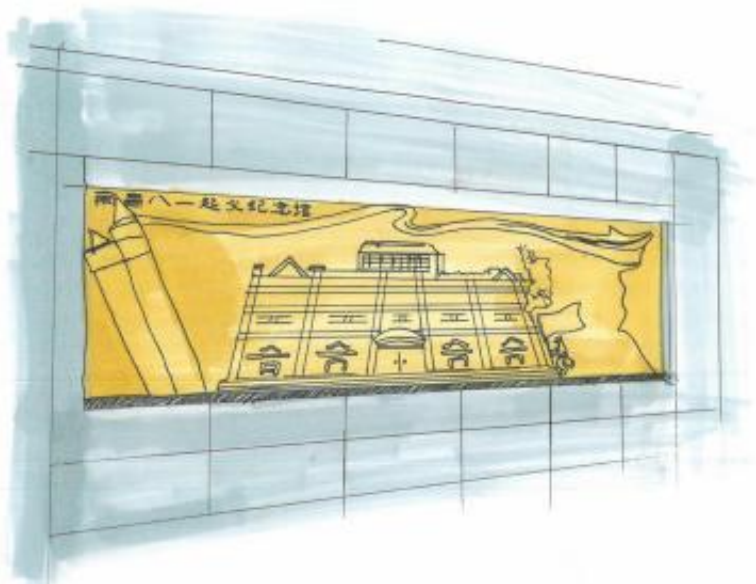
活动区的树木旁的座椅,可以给市民休息,行走的道路宽阔,既有阳光照射区域,也有阴凉的区域。



这是广场边缘的石雕,五颗红旗为分割线,划分每个不同的石雕区域。



因为赣东北苏维埃政府旧址
为第二次国内革命时期保存
完好的革命遗址，是进行
爱国主义教育 and 开展红色
旅游的重要场所。



南昌八一纪念馆正立面浮雕
为纪念八一起义，增加了五星红旗等
元素，并比原图更突出革命历史事件与八
一纪念馆的关联。

6、内容（对案例内容的描述（大中型案例宜分节，并有节标题），要求语句通顺，层次分明，概念准确，新名词或英文缩写应有解释。

(1)1. 随着时代的发展，城市变得越来越拥挤，人们的公共交往空间也正在减少。具有纪念性意义的城市广场在人类生存环境中所起到的作用变得越发重要，纪念性的城市广场已变成现代城市空间环境中最具公共性、最富艺术魅力的开放空间。城市广场是现代城市公共空间中一颗璀璨夺目的明珠，是城市的“起居室”，广场景观设计不仅仅反映了城市的现代化建设水平，更加折射出城市的文化内涵和精神面貌，而广场的建设立意则分为以下几个类型。

1.1. 对“先人”的追思

原始人类最敬重的人莫过于逝者和长者。“在旧石器时代人类不安定的游动生涯中，首先获得永久性居住地的是死去的人，墓地成为地面上显而易见的人工目标，活着的人会时常回到安葬地点，表达对死者的敬重之情”。而长者拥有更多的记忆和生存的经验，对人类的群体延续至关重要，只有获得那些经验的指引才能战胜恶劣的自然环境，获得种族的生存。对他们的尊敬是一种对知识的尊敬。人们对于知识的渴求从来都没有间断过，那些用自身的智慧为社会的进步和发展做出卓越贡献的杰出人物，得到了和原始社会中对长者那样的尊敬与崇拜。

1.2. 对“英雄”的崇拜

无论是君主制时期还是近代社会，战争的硝烟从来没有真正消散过，而正是战争催化了英雄人物的诞生。英雄人物是时代变更的引领者，因而历来都是被崇拜和尊重的对象。本世纪的多次战争给许多国家留下了难以磨灭的影响，也诞生了无数立下显赫战功的英雄。人们没有忘记竖碑立传纪念他们，各地人民英雄纪念广场如雨后春笋般涌现，每逢重要节日，人们就会在广场上用不同的方式来祭奠他们。

1.3. 对“史实”的记载

记述史实、昭示后人是纪念的基本精神功能，是社会价值的体现。回顾并记录下历史上发生的事，常常是以“客观再现”的方式反映事件的过程，将瞬间变成永恒的凝固。人们通过这些凝固的瞬间，使个体经验得到人类群体上的延续，并最终有利于群体的生存质量的提升，是一种进行群体记忆的手段，可以弥补人们记忆的缺失所造成的文化的断裂。在我国有纪念革命会师的；有纪念抗洪成功的；还有很多为纪念某事发生若干周年而进行的“周年”纪念等。

1.4. 对“历史”的反思

纪念性广场的作用除了单纯的让人们了解历史，还能引起人们感情的共鸣，引发理性思考，最终升华为价值观与道德观的潜移默化。所有的纪念性广场从空间的塑造到叙事的展开大都有一个比较明确的道德取向，或是对正义的歌颂，或对博爱主义的张扬。是对于历史的记载，大多数纪念性广场扮演的是历史的喜剧角色，但历史不仅仅是积极的，历史的记忆也有无法抹去的灾难。当今纪念性广场对历史事件的歌颂并不是唯一的主题，也包含了一些反省和警示，甚至是批判。

(2) 纪念性广场整体气氛要庄严肃穆但不是冷漠无情。

人们通过自己的行为活动参与到纪念性广场中，从而实现它的价值、意义。这就要求在进行广场设计时，要注重与人的交流。纪念事件、纪念历史是一方面，启示后人，充盈心灵则是更重要的一方面。开放性、可达性、易识别性的特点使纪念性广场的施教功能得以发挥。

纪念性广场的纪念性决定了自身的地理位置，相比其他类型的城市广场要求要更加严谨，需要根据所纪念的内容选址。具有重大历史意义的纪念性广场，比如陵园纪念广场要求气氛严肃、深刻庄严，就应尽量远离城市商业区的喧嚣，相对而言人物纪念广场、文化纪念广场等与人们交流比较密切的一类广场则可选在城市的中心地区，或城市的繁华地带。随着市民对物质文化需求的增加以及对人居环境要求的提高，纪念性广场的建设越来越成为一种必要，同时纪念性广场也逐渐走向多元化、综合性发展的方向。

通常一提到纪念性广场，人们脑子里首先反映到的会是“伟人”、“重大历史事件”、“陵园”等等，似乎纪念性广场只能为惊天动地的人或事而建。而忽略了以“人文”为主题的纪念性广场的设计。以“风筝文化、民俗文化、人文文化”为主题规划设计的“世界风筝都纪念广场”是我国少有的以纪念风土文化为主题内容的纪念性广场。在这里，传播文化是它的本质功能，其内容表现非常丰富。广场通过吉祥大道、鸢标广场、咏箏栈桥、芙蓉树阵、民俗长廊、儿童乐园、森林公园、风博广场、滨河景区、露天剧场十大景观，追颂历史，咏颂现在，展颂未来，更直观的为风筝文化与民俗文化的展示与传播提供了多方位、多视角的场所，给潍坊这座城市增添了一方美丽的景观，成为市民休闲娱乐、全民健身强身、商业购物消费以及举办大型集会活动的城市广场。

纪念性广场不能只停留在对某人或某物的纪念意义上，要把它融入到整个社会的大背景小环境中去。要与整个社会、世界接轨。一座好的纪念性广场不仅要起到纪念的作用，

还要起到启示后人的作用，让人们在文化熏陶中记住其伟大，发扬其精神。与此同时，凭借此广场的文化内涵和艺术修养，还能带动整座城市的文化与经济的发展。

中国是一个具有悠久历史文化的文明古国，纪念性广场在设计中有着自己独特的设计方法，中国古典元素在纪念性广场设计中的地位是其他任何元素所无法替代的。但是中国元素并不是一成不变的，在运用中国古典元素的同时，再融入一些东西方现代元素以及现代的设计手法，使整座广场的设计更加灵活，同时又透露着一股新的生命力。一座城市的发展离不开古老的文化，但只靠古老的文化是不行的，他需要的是古于今的结合，中与外的结合。在继承中求创新，在创新中求发展，才能保持城市纪念性广场文化的永久不衰。

7、结尾或小结

目前我国经济快速发展，城市化进程逐渐加快，但是广场建设依然存在不少问题。因此提出城市广场的人性化设计，从人的文化和生活需求出发进行设计，试图为城市广场建设提出有益的建议。本论文得出以下几点重要的结论：

1. 当前有不少人对广场的认识并不清晰，广场分类混乱。本文通过对城市纪念性广场的阐述明确了城市纪念性广场的主题分类。
2. 提出了城市纪念性广场景观设计所应遵循的基本原则，广场景观不仅仅是物质的范畴，还体现了个性化、自娱化和多元化的娱乐取向。
3. 从景观设计的角度提出了现代城市纪念性广场景观的内涵，举例阐述了广场设计中的主要方式与手法。

8、附件八

9、思考题

(1) 如何设计纪念性广场？

(2) 景观结景的意义？

案例九：《南昌八一广场景观设计布局与视觉表达广场景观设计原则文本分析》

1、标题：《南昌八一广场景观设计布局与视觉表达广场景观设计原则文本分析》

2、首页注释：（编写者、案例涉及的知识点、案例真实性、案例来源）

案例涉及的知识点：

(1) 广场的功能设计。

(2) 广场的边界设计。

(3) 广场的交通设计。（4）小广场方案练习。

3、中英文摘要及关键词

广场是城市空间构成的重要组成部分，首先它可以满足城市空间构图的需要，更重要的是它在现代社会快节奏的生活里能为市民提供了一个交往、娱乐、休闲和集会的场所。其次，城市广场及其代表的文化是城市文明建设的一个缩影，它作为城市的客厅，可以集中体现城市风貌，文化内涵和景观特色，并能增强城市本身的凝聚力和对外吸引力，进而可以促进城市建设，完善城市服务体系。正是由于其诸多优点，使广场成为当前城市建设的一个热点，在这股热潮的推动下，各个城市纷纷建广场。

Square is an important part of urban space. First of all, it can meet the needs of urban space composition. More importantly, it can provide citizens with a place of communication, entertainment, leisure and assembly in the fast-paced life of modern society. Secondly, the city square and its representative culture is a microcosm of the city civilization construction. As the living room of the city, it can concentrate on embodying the city style, cultural connotation and landscape characteristics, and can enhance the cohesion and external attraction of the city itself, thereby promoting the city construction and improving the city service system. It is precisely because of its many advantages that the square has become a hot spot in the current urban construction. Under the impetus of this upsurge, various cities have built square one after another.

关键词：广场景观设计；功能设计；边界设计

4、引言/开头

在城市广场设计中应因地制宜，在满足生理需求、安全需求的基础上，满足人民更高级的需求，我们需要创造具有场所精神、有特色、有文化内涵的人性化广场空间。

5. 背景介绍

广场景观设计的原则：

“以人为本”的原则

以人为本就是要充分考虑人的情感、人的心理及生理的需要。比如，景观及公共设施的布局与尺度要符合人的视觉观赏位置、角度以及人体工程学的要求，座椅的摆放位置要考虑人对私密空间的需要等。

都江堰广场位于四川省成都都江堰市，设计始终强调广场之于当地人的含义和使用功能，把唤起广场的人性放在第一位。广场设计从总体到局部都考虑人的使用需要，使广场真正成为人与人交流聚会的场所。比如，结合地面铺装和座凳，设计了树阵提供阴凉；避免光滑的地面等。水景的多样性和可戏性是都江堰广场设计的一特色。玩水是人性中最根深蒂固的一种，广场进行了可亲可玩的水景设计，把水的亲切与缠绵带给每一个流连于广场的人。都江堰广场的形式语言、空间语言都从当地的历史和地域及人们的日常生活中获得，使市民有很好的认同感和归属感。

广场景观设计“效益兼顾”的原则

首先，城市广场是城市中两种最具价值的开放空间之一。城市广场是城市中重要的建筑、空间和枢纽，是市民社会生活的中心，起着当地市民的“起居室”，外来旅游者“客厅”的作用。城市广场是城市中最具公共性、最富艺术感染力，也最能反映现代都市文明魅力的开放空间。城市对这种有高度开发价值的开放空间应予以优先的开发权。其次，城市文化广场建设是一项系统工程，涉及到建筑空间形态、立体环境设施、园林绿化布局、道路交通系统衔接等方面。在进行城市广场设计中还应体现经济效益、社会效益和环境效益并重的原则。

广场景观设计文化内涵原则

不同文化，不同地域，不同时代孕育的广场也会有不同的风格内涵。把握好广场的主题、风格取向，形成广场鲜明的特色和内聚力与外引力，将直接影响广场的生命力。根据地方特色展现地方文化是一个空间的精神内涵所在，仅仅有形式和功能是不够的，内涵才是一个作品的灵魂，中国的文化源远流长、任何带有人文主题的公共开放空间总是耐人寻

味、使人流连忘返的好场所。能够挖掘和提炼具有地方特色的风情、风俗、并恰到好处地表现在景观意象中，是城市广场景观规划设计成败的关键。

注重文化内涵的城市广场设计在我国也有很多成功的例子，例如：西安钟鼓楼广场的设计，首先突出了两座古楼的形象，保持它们的通视效果，采用了绿化广场、下沉式广场、下沉式商业街、传统商业建筑、地下商城等多元化空间设计，创造了一具具有个性的场所，增加了钟鼓楼作为“城市客厅”的吸引力和包容性。其次，钟鼓楼广场在设计元素上采用有隐喻中国传统文化的多项设计，使在广场上交往的人们可以享受到传统文化的气息。创造了一个完整的、富有历史文化内涵，又面向未来城市的文化广场。

综上所述在设计城市广场时，应提倡“以人为本、效益兼顾、突出文化、内外兼顾”的原则，更好地发挥广场聚会、休闲、锻炼、娱乐等功能，体现现代人的价值观、审美观和趣味性。改善居民生活环境，塑造城市形象，提高城市品位，优化城市空间，才是城市广场建设的目的，也是设计者追求的终极目标。

广场景观设计的分类：

商业广场景观设计

商业广场是为满足人们的日常生活需要而产生的，在广场环境景观设计上应先满足人们心理、生理的需要，然后再从审美的角度进行考虑。因此，在进行商业广场环境景观设计时应该考虑其社会性，不能只追求表面的形式，追求时尚化、精英化与视觉冲击效果，过于艺术效果，使景观成为某些领导及某些设计师个人主观意识的产物。

休闲广场景观设计

休闲娱乐广场应有明确的功能和主题，在这个基础上，辅与之相配合的次要功能。这样才能主次分明，有一定的文化特色，特别是不能与其他类型的广场相混淆。有组织的进行空间设计，力求做到整体中求变化，赋予广场特定的文化内涵。广场的地面处理应选择合理的铺装材料和铺图案。加强广场的图底关系，给人以尺度感。通过铺装图案将地面的行人、绿化联系起来，使广场更加有机。同时利用铺装材料限定空间，增加空间的可识别性，强化和衬托广场的主题。

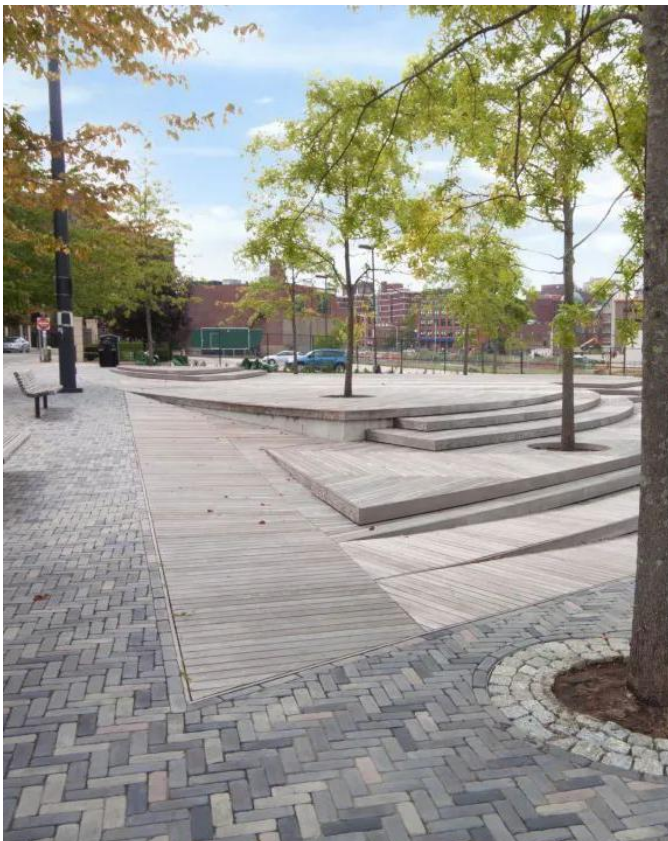
6、内容（对案例内容的描述（大中型案例宜分节，并有节标题），要求语句通顺，层次分明，概念准确，新名词或英文缩写应有解释。

功能作用：

广场是一个可让人们聚会休息的空间，同时也是人们逃离城市喧嚣的地方。

广场文化在体现了城市建筑、文化、人群与活动这些显著特征的同时，也体现了人们对大自然的亲近与回归。

目前中国在广场建设中亦存在的盲目求大、缺乏地域特色、经营管理不到位，甚至割裂城市历史文化的误区。城市政府应致力烘托广场的文化氛围；以广场为载体，发展文化产业，从而使广场成为展示城市形象的窗口。



广场的功能设计

1. 广场有多种功能时，为避免使用者冲突，应设置不同的分区。
2. 若鼓励人们从广场上抄近道，应消除人行道和广场之间包括坡度变化在内的各种障碍。
3. 若鼓励人们在广场停留，则应布置大量的设施、节点及丰富的边界。
4. 应充分考虑两性的不同需要：男性对于“前院”体验的偏好，以及许多女性对轻松和安全的“后院”体验的青睐。
5. 设计应通过鼓励高强度使用来减少恶意破坏行为和“不受欢迎的人”的存在。

广场的边界设计

1. 巧用铺装变化或绿化边界将广场与人行道划分开来，同时又不会在视觉或功能上阻碍行人对广场的接近。

2. 除绿洲外，广场应至少有两面朝向公共道路。广场和人行道之间的高度变化应保持小于1米。

3. 边界应设计有许多凹凸空间，以便为使用者提供多样化的歇坐和观赏机会，并应注意广场与外界空间的过渡。

广场的交通设计

1. 广场的设计不应搅乱现状交通，应利用由安全步道、步行街等组成的人行系统把各个广场连接起来。应预留预测人们可能会走的直线路径。

2. 适当考量无障碍设计，并注意道路与服务设施的连接，以及道路铺装设施等对人流的引导。



南林 2007 年真题——纪念小广场



题干：

江南某高校为纪念风景园林学院独立设置，拟在校园内建一座风景园林学院成立纪念小广场，其场地平坦，用地红线面积约为 5775 m^2 。

设计要求：

1. 在小广场内设置一纪念亭，纪念亭可独立设置，也可成组设置；

2. 纪念亭造型要简洁，面积可自定；

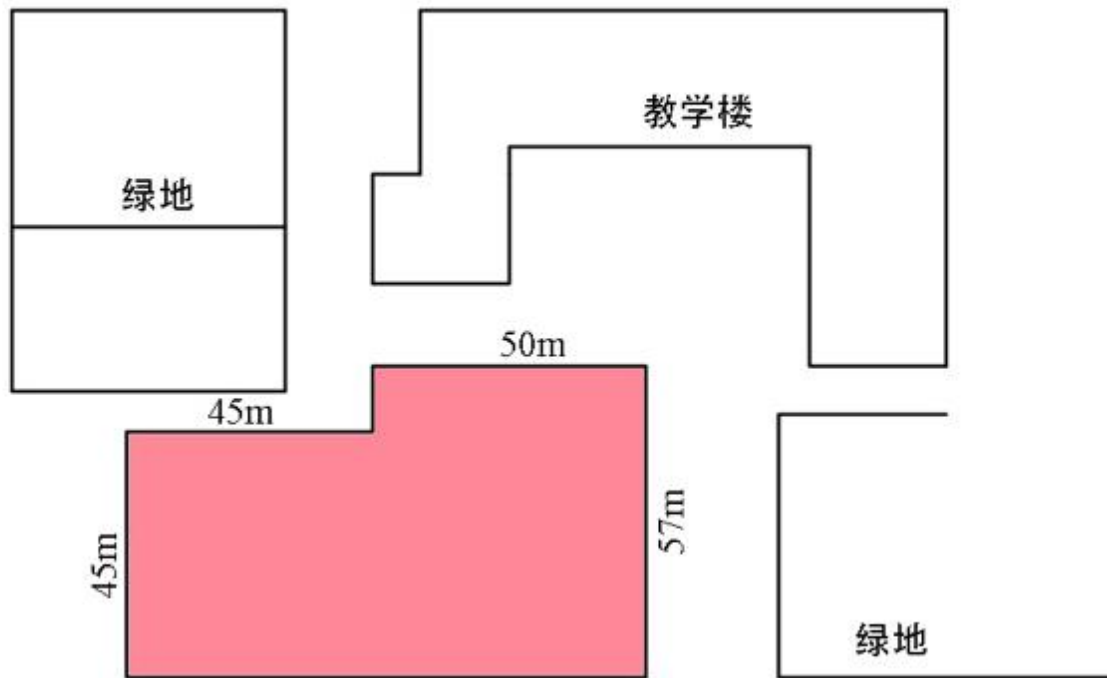
3. 设置一景墙，以记载学院大事记及相关名人；

4. 充分利用原有地形，合理安排纪念亭、纪念墙及小广场，考虑学习、交流及娱乐等活动，为师生提供交流、休憩与观赏空间；

5. 以展现风景园林专业文化为主题，对纪念亭、纪念墙及小广场进行整体环境设计。

设计内容：

1. 总体规划设计图 1：300 一个。



7、结尾或小结

随着时代的发展，城市的功能也越来越广泛。城市广场在城市发展中，不断赋予各种意义、象征和使命，是现代城市空间环境中最具公共性、最富艺术魅力的开放空间。作为城市中心地位的城市广场的功能和景观也在发展中相互融合与进步，在城市发展过程中形成了许许多多具有鲜明特色和历史价值的著名广场，对现代城市广场的景观设计，具有深远的影响和现实意义。

8、附件九

9、思考题

(1) 小广场方案设计

(2) 广场景观设计的原则有哪些？